

Система предотвращения мошенничества

РУКОВОДСТВО ПО ЭКСПЛУАТАЦИИ

1. Предисловие

Обладателем исключительного права на ПО "Система предотвращения мошенничества" является ООО "БПС ПРОГРАММНЫЕ ПРОДУКТЫ" на основании ст. 1229 IV части ГК РФ.

Вся информация, содержащаяся в настоящей документации, а также описанное в нем программное обеспечение являются собственностью компании ООО "БПС ПРОГРАММНЫЕ ПРОДУКТЫ", никакая часть этого документа не может быть воспроизведена или передана в любой форме или с помощью электронных, механических средств, записи или любым другим способом без предварительного письменного разрешения ООО "БПС ПРОГРАММНЫЕ ПРОДУКТЫ".

В настоящем документе приводятся подробные инструкции по настройке Системы предотвращения мошенничества (далее – СПМ, SVFM), управлению пользователями и их правами доступа, аудиту действий пользователей, настройке отчетов, а также описаны другие задачи, связанные с администрированием системы.

Ограничения

Доступ к страницам веб-интерфейса возможен только в рамках предоставленных ролей и приватных схем, настроенных администраторами системы.

2. Начало работы с модулем

В данном разделе описывается процедуры входа и выхода из Системы мониторинга мошенничества SmartVista (SVFM).

Вход в систему

Чтобы начать работу с веб-интерфейсом системы мониторинга мошенничества, выполните следующие действия:

1. Запустите браузер и перейдите по следующему адресу:

`http://<имя_хоста>:<порт>/SVFM`, где:

- `<имя_хоста>` — имя хоста, на котором установлен пользовательский интерфейс системы.
 - `<порт>` — порт, настроенный на уровне сервера приложений.
2. Если система SVFM использует LDAP в качестве службы аутентификации, укажите домен LDAP, в котором вы хотите пройти аутентификацию.
 3. Введите имя пользователя и пароль.

4. Нажмите **Войти**.

Если логин или пароль был введен неверно, система отобразит сообщение об ошибке со следующим содержанием: «Неверный Логин и/или Пароль».

После успешного входа в приложение ваш браузер перейдет на домашнюю страницу, который содержит список ссылок на недавно посещенные страницы. С помощью этого списка вы можете быстро возвращаться на эти страницы, минуя навигацию по меню. В некоторых случаях после входа в систему вам потребуется сменить пароль от вашей учетной записи.

Примечание. После входа не рекомендуется открывать приложение в других вкладках или окнах браузера, так как это может привести к автоматическому завершению пользовательской сессии, в случае если вы были неактивны в одной из открытых вкладок или окон дольше, чем разрешено. Данное ограничение не применяется, если в системе активирован режим одновременной работы с несколькими расследованиями.

Примечание. Если вход был выполнен после обновления системы SVFM, вам необходимо очистить кэш браузера, чтобы удостовериться, что браузер отображает новую версию пользовательского интерфейса. Чтобы очистить кэш, удерживайте нажатой клавишу **Ctrl**, а затем нажмите клавишу **F5**. Это одноразовое действие необходимо выполнять после каждого обновления системы SVFM.

Строка состояния в верхней части пользовательского интерфейса содержит кнопку **Выйти**, ваше полное имя, имя учетной записи пользователя, а также дату и время вашего предыдущего входа в систему SVFM. Дата и время входа для текущего сеанса работы в системе SVFM не отображается.

Чтобы выйти из SVFM, щелкните значок выхода, расположенный в верхнем правом углу пользовательского интерфейса.

Выход из системы

Чтобы выйти из системы, необходимо воспользоваться командой **Выйти**, расположенной в правом верхнем углу окна интерфейса, рядом с информационной строкой об имени текущего пользователя.

3. Сочетания клавиш

В системе SVFM доступны следующие сочетания клавиш:

Сочетание клавиш	Действие
ctrl+shift+1	Перейти на страницу Мониторинг Мошенничества > Настройка фрод-мониторинга > Правила .
ctrl+shift+2	Перейти на страницу Мониторинг Мошенничества > Управление расследованиями > Очередь расследований .
ctrl+shift+3	Перейти на страницу Мониторинг Мошенничества > Управление расследованиями > Настройки .

Сочетание клавиш	Действие
ctrl+shift+0	Перейти на страницу Системные опции > Параметры приложения .
ctrl+shift+v	Показать сведения о версии системы SVFM.
ctrl+shift+l	Изменить язык пользовательского интерфейса.
ctrl+shift+f1	Отобразить список доступных сочетаний клавиш.

4. Моя учетная запись

На странице **Моя учетная запись** вы можете просматривать информацию о вашей учетной записи, изменять ваш пароль и настраивать пользовательский интерфейс системы SVFM в соответствии с вашими предпочтениями.

На данной странице вы можете выполнять следующие действия:

- [Изменять пароль вашей учетной записи](#)
- [Изменять язык пользовательского интерфейса](#)
- [Включать веб-справку](#)
- [Включать всплывающие подсказки](#)

4.1. Изменение пароля моей учетной записи

Вы можете изменить пароль вашей учетной записи в любой момент.

1. Нажмите **Системные опции > Моя учётная запись**.
2. Введите новый пароль в поле **Новый пароль**.
3. Введите новый пароль еще раз в поле **Подтверждение нового пароля**, чтобы подтвердить его.
4. Введите ваш текущий пароль в поле **Старый пароль**.
5. Нажмите **Изменить пароль**.

Изменения вступают в силу незамедлительно.

4.2. Изменения языка пользовательского интерфейса

Система SVFM поддерживает несколько языков пользовательского интерфейса. Вы можете изменить язык пользовательского интерфейса в любой момент.

1. Нажмите **Системные опции > Моя учётная запись**.
2. На панели **Настройки интерфейса** выберите один из доступных языков из списка **Язык**.
3. Нажмите **Применить**.

Изменения вступают в силу незамедлительно.

Примечание. Также, вы можете изменить язык пользовательского интерфейса, нажав клавиши Ctrl+Shift+L на клавиатуре и выбрав один из доступных языков в списке **Язык**.

5. Управление пользователями

Управление правами пользователей в системе заключается в определении доступных ему ролей и институтов, а также в настройке его частных схем.

5.1. Просмотр существующих пользователей

При входе на форму выводится полный список пользователей, зарегистрированных в системе. Для отбора определенных пользователей необходимо выполнить поиск. Для этого используются поля фильтра, расположенные в верхней части экрана, непосредственно над таблицей:

Наименование поля	Описание
Логин	Уникальный логин (системное имя) пользователя. Вводится вручную.
Имя	Имя и фамилия пользователя. Вводятся вручную.
Описание	Описание пользователя. Вводится вручную.
Статус	Тип пользователя. Значение выбирается из списка: <ul style="list-style-type: none">Administrator — Администратор. Пользователь данного типа может управлять системой без ограничений.User — Оператор. Пользователь данного типа работает в системе строго в рамках делегированных ему ролей.
Заблокирован	Статус пользователя. Значение выбирается из списка: <ul style="list-style-type: none">Active — активный пользовательBlocked — заблокированный пользователь

После заполнения одного или нескольких полей фильтра следует нажать кнопку **Найти**. Список пользователей, удовлетворяющих заданным критериям отбора, будет выведен в таблицу.

Наименование поля	Описание
Логин	Уникальный логин (системное имя) пользователя. Вводится вручную.
Имя	Имя и фамилия пользователя. Вводится вручную.
Описание	Описание пользователя. Вводится вручную.
Статус	Тип пользователя. Значение выбирается из списка. Возможные значения:

Наименование поля	Описание
	<ul style="list-style-type: none"> Administrator — Администратор. Пользователь данного типа может управлять системой без ограничений. User — Оператор. Пользователь данного типа работает в системе строго в рамках делегированных ему ролей.
Язык	Язык пользователя.
Заблокирован	Статус пользователя. Значение выбирается из списка: <ul style="list-style-type: none"> Active — активный пользователь Blocked — заблокированный пользователь
Изменить	Кнопка редактирования пользователя.
Удалить	Кнопка удаления пользователя.

Для создания новых пользователей предназначена кнопка **Добавить**.

Также, вы можете экспортировать отчет о пользователях.

Примечание. В системе отображаются только пользователи, относящиеся к той же приватной схеме или к дочерним приватным схемам.

5.1.1. Экспорт отчета о пользователях

Администраторы могут экспортировать отчет о пользователях. Отчет может быть сгенерирован для конкретного пользователя или сразу для нескольких пользователей и содержит подробные данные о каждом пользователе, такие как ФИО, описание, тип учетной записи пользователя, язык пользовательского интерфейса, статус и список назначенных ролей. Отчет о пользователях может быть экспортирован в XLSX- или PDF-файл. Более подробная информация о данном отчете представлена в документе в документе *Система мониторинга мошенничества SmartVista 6.37: Справочник по стандартным отчетам*.

Примечание. Только администраторы, которым назначена привилегия GR_USERS_REPORT, могут осуществлять экспорт отчетов о пользователях.

Чтобы экспортировать отчет о пользователях, выполните следующие действия:

1. Нажмите **Системные опции > Пользователи**.
2. Нажмите **Скачать отчет**.
3. Укажите следующие параметры в диалоговом окне **Введите параметры**:

Параметр	Описание
Имя пользователя	Укажите имя учетной записи пользователя, для которой вы хотите создать отчет.

Параметр	Описание
	Укажите значение -, если вы хотите, чтобы в отчет были включены все существующие в системе пользователи.
Название роли	Укажите название роли, для которой вы хотите сгенерировать отчет. Все пользователи, которым назначена выбранная роль, будут включены в отчет.
Приватная схема	Укажите приватную схему, для которой вы хотите создать отчет. Все пользователи, которым назначена выбранная приватная схема или ее дочерние приватные схемы, будут включены в отчет.
Формат файла	Укажите формат вывода для файла отчета.

4. Нажмите **Экспортировать**.

5.2. Создание и удаление пользователей

Для создания нового пользователя необходимо:

- зарегистрировать пользователя в системе;
- назначить пользователю роли (описано в разделе [Роли и привилегии](#)).

Для регистрации нового пользователя в системе необходимо нажать кнопку **Добавить** в форме управления пользователями, представленной ниже.

Создание пользователя

Логин *

Имя, Фамилия *

Пароль *

Подтверждение пароля *

Описание *

Статус

Administrator ▼

Создать пользователя
Отмена

Чтобы создать пользователя, в этой форме необходимо заполнить следующие поля:

Наименование поля	Описание
Логин	Уникальный логин (системное имя) пользователя. Запрашивается при входе пользователя в систему. Логин не может быть длинее 24 символов и может содержать только латинские буквы, цифры и следующие специальные символы: ! @ # \$ % & _ . -
Имя, Фамилия	Имя и фамилия пользователя. Вводятся вручную.
Пароль	Пароль пользователя для доступа к веб-интерфейсу. Запрашивается при входе пользователя в систему. Вводится вручную.
Подтверждение пароля	Повтор введенного в предыдущем поле пароля. Вводится вручную.
Описание	Описание пользователя. Вводится вручную.
Статус	Тип пользователя. Значение выбирается из списка: <ul style="list-style-type: none"> • Application Administrator — может просматривать и создавать любых пользователей. Для создания администраторов подразделений им назначается роль GR_ADM_US_ALL (см. Привилегии) и приватные схемы подразделений. • Application User — Пользователь данного типа работает в системе строго в рамках делегированных ему ролей и приватной схемы. Такой пользователь не может создавать администраторов.

После заполнения всех полей необходимо нажать кнопку **Добавить**, и новый пользователь будет добавлен в систему. Для отказа от операции (выхода из формы без создания нового пользователя) следует нажать кнопку **Отмена**.

После заведения пользователя в системе необходимо определить доступные ему роли (см. следующий раздел [Настройка пользователей](#)).

Для удаления пользователя из системы следует нажать кнопку в поле **Удалить** записи о пользователе.

5.3. Настройка пользователей

Эта форма предназначена для настройки ролей пользователя, смены его паролей и управления институтами и агентами, к которым он имеет доступ.

Чтобы открыть форму изменения пользователя, следует открыть пункт меню **Системные опции > Пользователи**, найти имя пользователя в таблице и нажать кнопку **Изменить**. Откроется окно редактирования пользователя.

Редактирование пользователя

Роли
Институты

Логин

Имя, Фамилия *

Описание *

Статус

Заблокирован

Язык

Приватная схема

1

1000 - Test

1004 - Bel

1006 - Kaz

[Сменить пароль](#)

Роли пользователя

Email
Analyst

→

⇒

←

⇐

Доступные роли

CHECKER
KTB Role
MAKER
Security_Check
Stats
Supervisor
TestRole

Вложенные атомарные роли

Данные не найдены

Вложенные комплексные роли

Данные не найдены

Настройка доступных пользователю ролей необходима только для пользователей-операторов. Администраторы не нуждаются в привязке ролей, так как по умолчанию имеют полный доступ к системе.

Данная экранная форма состоит из следующих разделов:

Информация о пользователе

В блоке **Информация о пользователе** на вкладке **Роли** содержится информация о редактируемом пользователе:

Наименование поля	Описание
Логин	Уникальный логин (системное имя) пользователя. Вводится вручную.
Имя, Фамилия	Имя и фамилия пользователя. Вводится вручную.
Описание	Описание пользователя. Вводится вручную.
Статус	Тип пользователя. Значение выбирается из списка: <ul style="list-style-type: none"> • Administrator — Администратор. Пользователь данного типа может управлять системой без ограничений. • User — Оператор. Пользователь данного типа работает в системе строго в рамках делегированных ему ролей.
Заблокирован	Статус пользователя. Значение выбирается из списка: <ul style="list-style-type: none"> • Активен — активный пользователь • Заблокирован — заблокированный пользователь

© 2022 ООО "БПС ПРОГРАММНЫЕ ПРОДУКТЫ".

9

Наименование поля	Описание
Язык	Язык пользователя. Выбирается из списка.
Приватная схема	Приватная схема связанная с пользователем. Выбирается из списка.

Дополнительные опции:

Наименование опции	Описание
Сменить системный пароль	Изменение пароля для веб-интерфейса.
Институты	Изменение взаимосвязи пользователя и институтов.

Подробно управление паролями описано в разделе [Управление паролями](#).

Функциональные кнопки, расположенные под этими полями:

- **Применить** — сохранить внесенные изменения.
- **Отмена** — выйти из экранной формы без сохранения изменений.

Роли

Блок **Роли** отвечает за определение ролей, доступных редактируемому пользователю. Работа с ним аналогична [настройке ролей](#), необходимо только представить пользователя как «роль», в которую добавляются существующие роли.

Нажмите кнопку **Сохранить**, чтобы выйти из экранной формы, сохранив все внесенные изменения.

Институты

Секция **Институты** используется для назначения институтов редактируемому пользователю. Чтобы добавить институт к пользователю:

1. На вкладке **Институты**, выберете институт в блоке **Доступные институты**.
2. Щелкните на стрелке, чтобы добавить данный институт его к институтам пользователя.
3. Множество институтов может быть добавлено к одному пользователю.
4. Щелкните **Сохранить**.

5.3.1. Управление паролями

Для работы с системой через веб-интерфейс пользователю необходимо знать только свой логин и пароль для доступа в веб-интерфейс системы.

Изменение пароля пользователем

Пользователь может изменить свой пароль для доступа в веб-интерфейс. Замена пароля пользователем возможна в форме, которая открывается пунктом меню **Системные опции > Характеристики пользователя**.

Чтобы сменить пароль, пользователь должен выполнить следующие действия (все поля обязательны для заполнения):

1. Выбрать пункт меню **Системные опции > Характеристики пользователя**.
2. В блоке Личные данные ввести новый пароль в поле **Новый пароль**.
3. Подтвердить его повторным вводом в поле **Подтверждение нового пароля**.
4. Ввести старый пароль в поле **Старый пароль**.
5. Нажать кнопку **Сменить пароль** для сохранения нового пароля.

The screenshot shows a web interface with two main sections: "Личные данные" (Personal data) and "Дополнительная личная информация" (Additional personal information). In the "Личные данные" section, there are four input fields: "Логин" (Login) with the value "admin", "Новый пароль *" (New password *), "Подтверждение нового пароля *" (Confirm new password *), and "Старый пароль *" (Old password *). A blue button labeled "Сменить пароль" (Change password) is located at the bottom of this section. In the "Дополнительная личная информация" section, there is a dropdown menu for "Язык" (Language) with "Russian" selected, and a blue button labeled "Изменить" (Change) to its right.

Изменение паролей администратором

Администратор может управлять паролями каждого пользователя посредством [формы настройки пользователей](#).

Для смены пароля доступа в веб-интерфейс администратор должен выполнить следующие действия:

1. Выбрать пункт меню **Системные опции > Пользователи**.
2. Выбрать имя пользователя в таблице и нажать кнопку редактирования, расположенную в поле **Изменить** в строке этого пользователя.
3. Выбрать опцию **Сменить пароль**.
4. В открывшемся окне необходимо ввести новый пароль в поле **Пароль**.
5. Подтвердить его повторным вводом в поле **Подтверждение пароля**.

Поля **Пароль** и **Подтверждение пароля** обязательны для заполнения (отмечены в форме звёздочкой *).

Поле **Пользователь должен сменить пароль при следующем входе в систему** означает, что в случае выбора этой опции система заставит пользователя сменить пароль (одноразовый пароль) при следующем входе в систему.

5.4. Настройка приватной схемы

Приватные схемы настраиваются в форме **Настройки приватной схемы**. Форма вызывается пунктом меню **Системные опции > Настройки приватной схемы**.

ID Схемы	Описание	Представление
▼ 1		
1000	Bank 1	(ISS_FLAG EQUALS 1010 or ACQINSTID EQUALS 1010) and INSTITUTE EQUALS 1010
1004	Bel	INSTITUTE EQUALS 1001
1008	Kaz	INSTITUTE EQUALS 2001
1012	BDL	INSTITUTE EQUALS 5005
1018	New institute	INSTITUTE EQUALS 3001
1024	Bank 2	INSTITUTE EQUALS 2010

Данная форма необходима для создания и настройки иерархии приватных схем. Приватная схема прикрепляется к пользователю. Пользователю будут доступны только те данные, которые относятся к его приватной схеме и к дочерним (подчиненным) схемам. Также в форме задается дерево приватных схем.

У каждой приватной схемы могут быть свои транзакции, пользователи, правила, черные/белые и фродовые списки, реакции системы на фрод, настройки уведомлений и т.д.

В приватной схеме задаются атрибуты (институт, номер терминала и др.) которые могут прийти в транзакции. По этим атрибутам определяется, к какой приватной схеме принадлежит транзакция.

Примечание. Приватная схема определяется логическим выражением атрибутов (без задания значения корневого атрибута), все дочерние схемы наследуют логические выражения атрибутов родителей. Каждая родительская схема применяется к транзакциям дочерних схем.

Страница **Настройки приватной схемы** содержит следующие разделы:

Фильтр

Вы можете выполнять поиск приватных схем, используя следующие поля фильтра:

Параметр	Описание
ID схемы	ID приватной схемы.
Description	Описание приватной схемы. Возможен поиск по части значения поля.

Структура приватной схемы

Данный раздел содержит структуру приватной схемы. Отображаются следующие колонки:

Параметр	Описание
ID схемы	ID приватной схемы.
Description	Описание приватной схемы.

Параметр	Описание
Представление	Представление формулы для определения приватной схемы по данным (атрибутам) транзакции.

Форма позволяет:

- Создавать, настраивать и просматривать приватные схемы и дерево схем
- Изменять и удалять приватные схемы
- Создавать, изменять и удалять атрибуты для приватных схем
- Создавать, изменять и просматривать дерево приватных схем
- Прикреплять приватную схему к пользователю

5.4.1. Создание приватной схемы

Для создания новой приватной схемы выполните следующие действия:

1. Выберите пункт меню **Системные опции > Приватные схемы**.
2. Выберите приватную схему, которая будет являться родительской по отношению к создаваемой приватной схеме.
3. Нажмите кнопку **Добавить**.
4. В диалоговом окне **Создание приватной схемы** укажите следующие параметры:

Наименование поля	Описание
Родительская приватная схема	Данное поле не доступно для редактирования и отображает уникальный идентификатор родительской приватной схемы, которой подчинена создаваемая приватная схема.
Описание	Краткое описание приватной схемы.

5. [Настройте атрибуты приватной схемы](#).
6. Нажмите кнопку **Создать приватную схему**.

5.4.1.1. Настройка атрибутов приватной схемы

Для настройки атрибутов приватной схемы выполните следующие действия:

1. В диалоговом окне **Создание приватной схемы** нажмите **Добавить**.
2. В диалоговом окне **Создание условия** укажите следующие параметры:

Наименование поля	Описание
Атрибут транзакции	Идентификатор атрибута, на который задается условие.
Оператор	Тип проверки. Определяет каким образом проверять атрибут: <ul style="list-style-type: none"> • РАВНО — по равенству конкретному значению • БОЛЬШЕ ЧЕМ — больше конкретного значения

Наименование поля	Описание
	<ul style="list-style-type: none"> • В ДИАПАЗОНЕ — значение атрибута находится в указанном числовом диапазоне • В СПИСКЕ — находится в списке значений • КРАТНО — значение атрибута кратно заданному значению • МЕНЬШЕ ЧЕМ — меньше конкретного значения • ПОДОБНО — значение атрибута подобно заданному значению или шаблону • ПРИСУТСТВУЕТ — атрибут присутствует в транзакции. Если поле Добавить логическое НЕ к оператору имеет значение ДА, то осуществляется проверка на отсутствие атрибута в транзакции.
Добавить логическое НЕ к оператору	Флаг, который инвертирует проверку (логическое отрицание). Например, если флаг выставлен и тип проверки РАВНО, то атрибут будет сравниваться по неравенству.
Значение	Значение, с которым сравнивается атрибут, исходя из типа проверки.
Учитывать регистр	Флаг, определяющий нужно ли учитывать регистр при проверке строчного атрибута: <ul style="list-style-type: none"> • ДА • НЕТ

3. Нажмите **Создать**.

Примечание. При нажатии кнопки **Создать** система проверяет формат номера карты (значение HPAN) - допускаются только числовые значения и символ % (для поиска с оператором like). При неверном формате система выводит сообщение об ошибке.

4. Если требуется, создайте больше условий, следуя приведенным выше инструкциям.
5. По умолчанию используется опция **Использовать условную формулу по умолчанию**. Если требуется, выберите опцию **Настроить условную формулу** и введите нужное выражение в поле **Условная формула**.

Редактирование приватной схемы

Родительская приватная схема

1016 - (Risky merchants (acquiring))

ID приватной схемы

1016

Описание *

Risky merchants (acquiring)

Настройки условной формулы

- Использовать условную формулу по умолчанию
 Настроить условную формулу

Условная формула

s01&s02

Доступные условия

Добавить +

Изменить ↗

Удалить 🗑

Ссылка в формуле	Условие	Учитывать регистр	ID
s01	Значение ACCOUNT_ID равно 100	Да	371
s02	Значение ACQINSTID подобно 15	Да	372

Применить

Отмена

Изменение границ атрибута с использованием оператора В ДИАПАЗОНЕ

Для изменения границ проверки атрибутов приватной схемы выполните следующие действия:

1. Выберите пункт меню **Системные опции > Приватные схемы**.
2. Выберите приватную схему для редактирования.
3. Нажмите кнопку **Изменить**.
4. В форме **Редактирование приватной схемы** в панели **Доступные условия** выберите нужное значение из списка.
5. Нажмите кнопку **Изменить**.
6. Заполните поля в появившейся форме. В поле **Оператор** выберите значение **В ДИАПАЗОНЕ**.

Редактирование условия ?

Атрибут транзакции
TERMINAL_ID - Номер терминала

Оператор
В ДИАПАЗОНЕ - Значение атрибута находится в указанном числовом диапазоне

Добавить логическое НЕ к оператору
Нет

Нижняя граница диапазона *
0

Верхняя граница диапазона *
10 000 000

Учитывать регистр
Нет

Применить **Отмена**

7. Выберете нижнюю и верхнюю границы атрибута, с которыми необходимо сравнить атрибут.
8. Нажмите кнопку **Применить**.
9. Нажмите кнопку **Применить** в форме **Редактирование приватной схемы**.

5.4.1.2. Удаление атрибутов приватной схемы

Для удаления атрибута приватной схемы выполните следующие действия:

1. Выберете пункт меню **Системные опции > Настройки приватной схемы**.
2. Выберете приватную схему для редактирования.
3. Нажмите кнопку **Изменить**.
4. В форме **Редактирование приватной схемы** на вкладке **Атрибуты** выберете нужное значение из списка.
5. Нажмите кнопку **Удалить**.
6. Нажмите кнопку **Удалить** в окне на подтверждение действия.
7. Нажмите кнопку **Сохранить** в форме **Редактирование приватной схемы**.

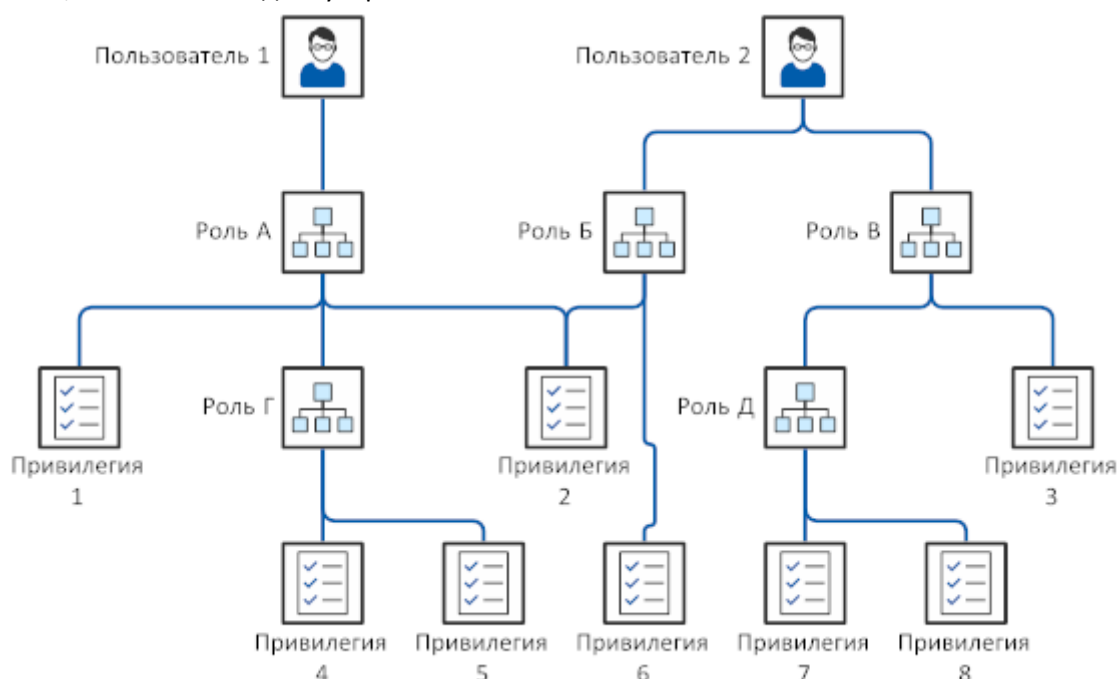
5.5. Роли и привилегии

В системе SVFM права доступа пользователей, помимо [приватных схем](#), определяются назначенными им ролями. *Роль* — это набор привилегий и других ролей, которые администраторы предоставляют пользователям с целью ограничить их доступ к страницам пользовательского интерфейса и действиям, которые они могут выполнять на этих страницах.

Примечание. Роли используются только для ограничения доступа к страницам и действиям. Чтобы ограничить доступ пользователя к данным и объектам системы SVFM, используйте [приватные схемы](#).

Прежде чем назначить роль пользователю, ее необходимо настроить. Процедура настройки включает в себя создание роли и назначение ей привилегий и других ролей.

Привилегия — это право доступа к определенной странице или право на выполнения определенного действия. Привилегии встроены в систему SVFM, то есть пользователи не могут создавать новые привилегии или удалять существующие, но могут назначены или отозваны. Привилегии не могут быть назначены пользователю напрямую. Чтобы предоставить привилегию пользователю, администратор сначала должен создать роль и назначить ей эту привилегию, а затем назначить роль пользователю. Когда пользователю назначается роль, ему автоматически предоставляются все привилегии, которые непосредственно назначены данной роли, а также все привилегии, входящие в состав ролей, включенных в данную роль.



Полный список привилегий, доступных в системе SVFM, представлен в разделе «[Привилегии](#)». В данном разделе также перечислены роли по умолчанию, которые автоматически создаются во время установки системы SVFM.

Управление ролями осуществляется администраторами на странице **Роли**, где они могут решать следующие задачи:

- [Просмотр списка ролей](#)
- [Создание новой роли](#)
- [Настройка роли](#)
- [Удаление роли](#)
- [Экспорт отчета о ролях](#)

Страница **Роли** состоит из следующих элементов пользовательского интерфейса:

- Панель результатов
- Кнопки

Панель результатов

Панель результатов отображает список существующих ролей в табличном виде:

Параметр	Описание
Название роли	Уникальное название роли в системе.
Описание	Описание роли.

Кнопки

- **Добавить** — добавить новую роль.
- **Изменить** — редактировать роль.
- **Удалить** — удалить роль.
- **Скачать отчет** — загрузить отчет о ролях.

5.5.1. Создание новой роли

Администраторы могут создавать новые роли, которые затем можно назначать пользователям в процессе настройки их прав доступа. Создание новой роли включает в себя следующие шаги:

1. [Добавление новой роли](#)
2. [Настройка роли](#)

5.5.1.1. Добавление новой роли

Выполните следующие шаги, чтобы добавить новую роль в систему SVFM:

1. Нажмите **Системные опции > Роли**.
2. Нажмите **Добавить**.
3. Укажите необходимые параметры роли:

Параметр	Описание
Название роли	Уникальное название роли в системе.
Описание	Описание роли.

4. Нажмите **Создать**.
5. При необходимости, [выполните настройку роли](#).

5.5.1.2. Настройка роли

Администраторы могут настраивать существующие роли в диалоговом окне **Системные опции > Роли > Редактирование роли**. Роли используются для ограничения доступа пользователей к страницам пользовательского интерфейса и действиям, которые они могут выполнять на этих страницах.

Редактирование роли

Название роли *

Описание *

Группа ролей


Назначенные роли и привилегии		Доступные роли и привилегии	
GR_AFRD_RULES_SEL	Fraud, View Rules	admin	All roles
GR_AFRD_RULES_ADD	Fraud, Add Rule	Analyst	Alerts analyst
GR_AFRD_RULES_DEL	Fraud, Remove Rule	Branch_admin	Branch_admin
GR_AFRD_RULES_UPD	Fraud, Modify Rule	Case manager	testing
GR_AFRD_RULES_CS_SEL	Fraud, View S Conditions	CASE_MANAGEMENT_ACTIONS	Case management actions
GR_AFRD_RULES_CS_ADD	Fraud, Add S Condition	CHECKER	Allows to approve rules
GR_AFRD_RULES_CS_UPD	Fraud, Update S Condition	Fraud reactions	123
GR_AFRD_RULES_CS_DEL	Fraud, Delete S Condition	MAKER	Allows to send rule to approval
GR_AFRD_RULES_CP_SEL	Fraud, View P Condition	Reports	Report
GR_AFRD_RULES_CP_ADD	Fraud, Add P Conditions	Role testing	Role testing
GR_AFRD_RULES_CP_UPD	Fraud, Update P Condition	Supervisor	Supervisor
GR_AFRD_RULES_CP_DEL	Fraud, Delete P Condition	View	test

Вложенные привилегии		Вложенные роли	
Данные не найдены		Данные не найдены	

Применить

Отмена

Диалоговое окно **Редактирование роли** состоит из следующих элементов пользовательского интерфейса:

Параметр	Описание
Название роли	Указывает уникальное имя роли в системе.
Описание	Указывает дополнительную информацию о роли.
Назначенные роли и привилегии	Перечисляет роли и привилегии, которые уже назначены роли.
Доступные роли и привилегии	Перечисляет роли и привилегии, которые могут быть назначены роли.
Вложенные привилегии	Перечисляет все привилегии, включенные в роль, выбранную в списке Назначенные роли и привилегии или Доступные роли и привилегии .
Вложенные роли	Перечисляет все роли, включенные в роль, выбранную в списке Назначенные роли и привилегии или Доступные роли и привилегии .
	Перемещает выбранную роль или привилегию из списка Доступные роли и привилегии в список Назначенные роли и привилегии .

Параметр	Описание
	Перемещает все роли и привилегии из списка Доступные роли и привилегии в список Назначенные роли и привилегии .
	Перемещает выбранную роль или привилегию из списка Назначенные роли и привилегии в список Доступные роли и привилегии .
	Перемещает все роли и привилегии из списка Назначенные роли и привилегии в список Доступные роли и привилегии .
Применить	Закрывает диалоговое окно и применяет внесенные изменения.
Отмена	Закрывает диалоговое окно без применения внесенных изменений.

Администраторы могут выполнять следующие задачи, связанные с настройкой ролей, в диалоговом окне **Редактирование роли**:

- [Назначение привилегий и других ролей роли](#).
- Редактирование названия роли (необязательно).
- Редактирование описания роли (необязательно).

5.5.1.2.1. Назначение привилегий и других ролей роли

Выполните следующие шаги, чтобы назначить роли привилегию или другую роль:

1. Нажмите **Системные опции > Роли**.
2. Выберите роль, для которой вы хотите назначить привилегии или роли.
3. Нажмите **Изменить**.
4. В списке **Доступные роли и привилегии** выберите привилегии и роли, которые вы хотите назначить роли.

Вы можете указать сразу несколько привилегий и ролей, зажав клавишу **Ctrl** на клавиатуре и выбирая необходимые варианты в списке.

5. Нажмите **Назначить**, чтобы включить выбранные привилегии и роли в состав роли:



6. Нажмите **Применить**.

Изменения вступают в силу немедленно.

5.5.2. Удаление роли

Администраторы могут удалять существующие в системе SVFM роли. Удаление роли немедленно запрещает другим администраторам назначать ее пользователям и удаляет все связанные с ней данные из базы данных.

Выполните следующие шаги, чтобы удалить роль:

1. Нажмите **Системные опции > Роли**.
2. Выберите роль, которую вы хотите удалить.
3. Нажмите **Удалить**.
4. В диалоговом окне **Удаление роли**, подтвердите, что вы хотите удалить выбранную роль.

Примечание. При удалении роли, назначенной пользователям, система SVFM автоматически отзывает ее у пользователей.

Изменения вступают в силу немедленно.

5.5.3. Экспорт отчета о ролях

Администраторы могут экспортировать отчет о ролях. Отчет может быть сгенерирован для конкретной роли или сразу для нескольких ролей и содержит подробные данные о каждой роли, такие как описание и список вложенных ролей и привилегий. Отчет о ролях может быть экспортирован в XLSX- или PDF-файл. Более подробная информация о данном отчете представлена в документе в документе *Система мониторинга мошенничества SmartVista 6.37: Справочник по стандартным отчетам*.

Примечание. Только администраторы, которым назначена привилегия ROLES_PAGE_EXPORT, могут осуществлять экспорт отчетов о ролях.

Чтобы экспортировать отчет о ролях, выполните следующие действия:

1. Нажмите **Системные опции > Роли**.
2. Нажмите **Скачать отчет**.
3. Укажите следующие параметры в диалоговом окне **Введите параметры**:

Параметр	Описание
Название роли	Укажите название роли, для которой вы хотите создать отчет. Укажите -, если вы хотите, чтобы в отчет были включены все существующие в системе роли.
Формат файла	Укажите формат вывода для файла отчета.

4. Нажмите **Экспортировать**.

6. Аудит активности пользователей

Система SVFM регистрирует в журналах аудита все действия, выполняемые пользователем, а также его время входа и выхода из системы.

Администраторы с соответствующими правами доступа могут просматривать журналы аудита для выполнения одной из следующих задач:

- Отследить кто из пользователей выполнил действие, когда он это сделал, и какие данные были затронуты внесенными им изменениями. Более подробная информация представлена в разделе «[Аудит действий пользователей](#)».
- Отследить когда пользователь входил в или выходил из системы SVFM. Более подробная информация представлена в разделе «[Аудит сессий пользователей](#)».

Также, администраторы могут [выполнять очистку журналов аудита](#), в которых содержится информация о действиях пользователей, и [экспортировать данные аудита](#) по определённому действию или пользователю в XLS- или CSV-файл.

6.1. Аудит сессий пользователей

Страница **Аудит сессий пользователей** позволяет администраторам просматривать информацию о том, когда пользователь входил или выходил из системы. Администраторы также могут просматривать IP-адрес, с которого выполнялся вход, и причину завершения сеанс работы в системе (пользователь самостоятельно вышел из системы или его сеанс был автоматически завершён из-за неактивности). Для пользователей, которые вошли в систему и ещё не завершили свой сеанс работы, в столбце **Время выхода** отображается In system.

Чтобы провести аудит сессий пользователей, выполните следующие действия:

1. Нажмите **Системные опции > Аудит сессий пользователей**.

На странице отображаются 300 последних событий входа в систему.

2. Используйте фильтры, чтобы найти необходимые данные:

Параметр	Описание
Имя пользователя	Имя учетной записи пользователя.
IP адрес	IP-адрес устройства, с которого выполнялся вход в систему.
Время входа: С	Указывает самые ранние дату и время события входа в систему, включенного в поиск.
Время входа: По	Указывает самые поздние дату и время события входа в систему, включенного в поиск.
Время выхода: С	Указывает самые ранние дату и время события выхода из систему, включенного в поиск.
Время выхода: По	Указывает самые поздние дату и время события выхода из систему, включенного в поиск.

3. Нажмите **Поиск**.

Результаты, соответствующие критериям поиска, отображаются в таблице.

6.2. Аудит действий пользователей

Страница **Аудит действий пользователей** позволяет администраторам отслеживать, кто и когда выполнил конкретное действие, и какие данные были затронуты в результате выполнения этого действия.

Чтобы провести аудит действий пользователей, выполните следующие действия:

1. Нажмите **Системные опции > Аудит действий пользователей**.

По умолчанию страница не отображает никаких данных.

2. Выберите необходимое событие в списке **Тип действия**.

Список **Тип действия** содержит полный перечень событий, которые могут возникать в системе SVFM. Каждое событие связано с определенным набором доступных пользователям действий, выполнение которых приводит к возникновению данного события в системе SVFM. Полный список событий, которые регистрируются в журналах системы SVFM, и их описание представлены в разделе «[Регистрируемые системные события](#)». Кроме того, каждое событие имеет свой собственный журнал и индивидуальный набор фильтров поиска.

Если вы хотите отобразить все действия, выполненные конкретным пользователем, выберите значение - в списке **Тип действия**, а затем выберите необходимого пользователя в списке **Имя пользователя**.

3. Используйте другие фильтры поиска, чтобы уменьшить количество отображаемых результатов поиска.

В некоторых фильтрах поиска можно использовать знак процента (%) в качестве символа подстановки — он заменяет один или несколько символов.

4. Нажмите **Поиск**.

5. Выберите необходимое действие, чтобы отобразить подробную информацию о нем в таблице ниже.

Примечание. Если пользователь бездействует в интерфейсе системы SVFM в течение **<X>** минут (данный период настраивается на странице [Параметры приложения](#), см. параметр **Аудит > Ведение аудита > Аудит бездействия пользователя > Таймаут бездействия пользователя в минутах**), в журнал, отслеживающий бездействие пользователей, добавляется соответствующая запись, при условии, что данная функциональность включена (см. параметр **Аудит > Ведение аудита > Аудит бездействия пользователя** на странице [Параметры приложения](#)).

7. Параметры приложения

В данном разделе приводится описание настройки параметров веб-интерфейса. Для того, чтобы открыть экранную форму настройки параметров приложения, выберете пункт меню **Системные опции > Параметры приложения**.

7.1. Параметры авторизации

Для того, чтобы открыть параметры авторизации, выберете пункт меню **Системные опции** > **Параметры приложения** > **Параметры авторизации**.

Наименование параметра	Описание
Выводить сообщение при длительной неактивности	Флаг позволяет отображать сообщение когда период неактивности превышает значение, указанное в поле Таймаут пользовательской сессии в минутах .
Таймаут пользовательской сессии в минутах	Время не активности сессии, после которой она прерывается.
Блокировка пользователей	Опция для блокировки пользователя в случае бездействия (выбирается флаг).
Длительность бездействия	Задается максимальная длительность бездействия пользователя, по истечению которой происходит блокировка пользователя (если выбран флаг для параметра Блокировка пользователей).
Разблокировка пользователей	Необходимость разблокировки пользователя (выбирается флаг). Производится автоматическая разблокировка после блокировки из-за неверно введенного пароля.
Задержка перед разблокировкой	Интервал времени до автоматической разблокировки ранее заблокированного пользователя (задаётся в днях).
Устаревание пароля	Необходимость проверки пароля на окончание срока действия (выбирается флаг).
Срок действия пароля	Задается срок действия пароля в днях (если выбран флаг для параметра Срок действия пароля).
Проверка последних паролей	Необходимость проверки последних паролей (выбирается флаг). В системе хранится история о паролях пользователя. Если выбрана данная опция, то новый пароль, вводимый пользователем во время смены пароля, проверяется на уникальность путем его сравнения с указанным числом паролей из истории о паролях пользователя. Если пароль совпадает с одним из паролей из истории установленной глубины, то смена пароля отклоняется.

Наименование параметра	Описание
Число паролей	Число проверяемых последних паролей из истории с которыми сравнивается новый пароль при проверке на уникальность во время смены пароля.
Счетчик неудачных входов	Опция для ограничения количества неудачных попыток войти в систему (выбирается флаг).
Число попыток войти в систему	Максимальное число неуспешных попыток войти в систему (если выбран флаг для параметра Счетчик неудачных входов).
Использование AD	Определяет необходимость использования Active Directory.
LDAP сервер	Имя хоста или IP-адрес сервера LDAP.
Использовать LDAP SSL	Укажите Да, чтобы включить безопасное SSL-соединение с сервером LDAP.
AD логин	Имя пользователя, которое должно использоваться системой SVFM для подключения к Active Directory.
AD пароль	Пароль, который должен использоваться системой SVFM для подключения к Active Directory.
AD порт	Порт сервера LDAP.
AD порт SSL	Порт сервера LDAP для SSL-соединений.
AD уникальное имя	Уникальное имя группы, в которой хранятся пользователи.
Префикс имени пользователя для входа в AD	Строка, которая вставляется перед именем пользователя перед попыткой выполнить его аутентификацию в Active Directory.
Постфикс имени пользователя для входа в AD	Строка, которая вставляется после имени пользователя перед попыткой выполнить его аутентификацию в Active Directory. Как правило, после имени пользователя вставляется разделитель, например, запятая (,).
Брать атомарные роли из AD	Укажите Да, если хотите, чтобы роли пользователя извлекались из Active Directory после аутентификации. Если для данного параметра установлено значение Да, то управление ролями системы SVFM происходит в Active Directory.

Наименование параметра	Описание
Использовать протокол Kerberos	Укажите Да, чтобы использовать протокол аутентификации Kerberos.
Использовать Single режим	Укажите Нет, если вы хотите использовать несколько доменов LDAP. Если для данного параметра установлено значение Нет, система SVFM начинает осуществлять аутентификацию пользователей, используя домены, указанные в таблице базы данных T_AUTH_DOMAIN. Для дополнительной информации, см. раздел « Управление доменами LDAP в базе данных системы SVFM ».
Использовать LDAP JNDI	Укажите Да, если вы хотите подключаться к серверу LDAP с помощью JNDI API.
AD “memberOf” атрибут	Имя атрибута, которое используется в Active Directory, чтобы проверить, включен ли пользователь в группу. Значение по умолчанию — memberOf.
AD фильтр пользователей	Фильтр поиска пользователя. Фильтр поиска LDAP, который будет использоваться для поиска пользователя. Значение по умолчанию — (&(sAMAccountName=%v)(objectclass=user)).
AD группы	Укажите Да, если вы хотите осуществлять поиск пользователей в группах.
AD фильтр групп	Фильтр поиска пользователя в группе. Фильтр поиска LDAP, который будет использоваться для поиска пользователя в указанных группах Active Directory. Значение по умолчанию — (memberOf=%g)(objectClass=User)(CN=%v).
Минимальная длина пароля	Проверка минимальной длины, требуемой для пароля.
Использовать безопасное хеширование паролей	Если для этого параметра установлено значение Да, система SVFM использует надежный алгоритм шифрования с применением односторонней (необратимой) функции и сгенерированную случайным образом соль для хеширования паролей, хранящихся в базе данных. По умолчанию пароли хешируются с помощью алгоритма SHA-512. Значения по умолчанию — Да.

Наименование параметра	Описание
Проверка сложности пароля	Необходимость проверки сложности пароля (выбирается флаг). Когда опция включена, пароль пользователя при его создании проходит ряд проверок на сложность.
Проверка наличия цифр в пароле	Устанавливается значение требуемого числа цифр (если выбран флаг для параметра Проверка сложности пароля).
Проверка наличия специальных символов в пароле	Определяет сколько специальных символов должно быть в пароле (! @ # \$ % ^ & * () - _ + = ; : , . / ? \ ` ~ [] { } .) в случае если выбран флаг для параметра Проверка сложности пароля).
Проверка наличия символов в нижнем регистре пароля	Устанавливается значение требуемого числа символов в нижнем регистре пароля в случае если выбран флаг для параметра Проверка сложности пароля).
Проверка наличия символов в верхнем регистре пароля	Устанавливается значение требуемого числа символов в верхнем регистре пароля в случае если выбран флаг для параметра Проверка сложности пароля).
Проверка на отсутствие последовательности QWERTY в пароле	Необходимость проверки пароля на отсутствие легко взламываемых последовательностей в пароле (выбирается флаг).
Проверка на отсутствие имени пользователя в пароле	Необходимость проверки пароля на отсутствие имени пользователя в пароле (выбирается флаг).
Автозаполнение имени пользователя/пароля для формы логина	Функция автозаполнения логина/пароля для формы логина (on/off).
Безопасные "cookie"	Опция используется для сервера приложений WebLogic. Данный флаг позволяет Веб браузеру отсылать "cookie" с использованием соединения HTTPS, что обеспечивает безопасность канала передачи данных.
	Примечание. Соединение HTTPS должно быть настроено для URL, используемого приложением.
Ограничение количества сеансов	Используйте данный параметр, чтобы отключить возможность одновременного входа в систему разными пользователями под одной и той же учетной записью. Если для данного параметра установлено значение Да, в системе SVFM у каждой учетной записи может быть только

Наименование параметра	Описание
	<p>одна активная рабочая сессия. Попытки входа под учетной записью, которая уже имеет активную рабочую сессию в системе SVFM, приведут к отказу в доступе и отображению сообщения об ошибке.</p> <p>Если для данного параметра установлено значение Нет, несколько пользователей могут одновременно входить в SVFM, используя одну и ту же учетную запись.</p> <p>По умолчанию для данной настройки установлено значение Нет.</p>

Для того чтобы сохранить изменения на странице **Параметры авторизации**, нажмите кнопку **Применить изменения**. Для отмены изменений нажмите **Отменить изменения**.

Примечание. Сообщение, приходящее в эдвайсе, сопоставляется с авторизацией по полю OPER_ID. Данное поле формируется функцией, которая по умолчанию использует атрибут REFNUM.

7.2. Настройка отображения

Для того чтобы открыть параметры настройки отображения, выберите пункт меню **Системные опции > Параметры приложения > Настройка отображения**.

Параметр	Описание
Маскирование секретной информации	<p>Укажите, должны ли номера карт маскироваться в системе SVFM с целью защиты конфиденциальных данных.</p> <p>Укажите Да, чтобы включить маскирование номера карты на уровне системы.</p> <p>Также см. параметр Маскирование номера карты во фродовых списках включено и привилегии GR VIEW UNMASKED VALUE и GR ALLOW EXPORT SENSITIVE DATA.</p>
Число видимых символов с начала	<p>Определяет количество символов, раскрываемых пользователям в начале замаскированного номера карты.</p> <p>С целью соответствия требованиям PA-DSS, согласно которым пользователям могут раскрываться только первые 6 и последние 4 цифры номера карты, этому параметру по умолчанию присвоено значение 6.</p>
Число видимых символов с конца	<p>Определяет количество символов, раскрываемых пользователям в конце замаскированного номера карты.</p>

Параметр	Описание
	<p>С целью соответствия требованиям PA-DSS, согласно которым пользователям могут раскрываться только первые 6 и последние 4 цифры номера карты, этому параметру по умолчанию присвоено значение 4.</p> <p>Например, если параметрам Число видимых символов с начала и Число видимых символов с конца присвоены значения 6 и 4 соответственно, номера карт в системе SVFM будут отображаться следующим образом: 457632*****0088.</p>
Маскирование номера карты во фродовых списках включено	<p>Укажите, должны ли номера карт маскироваться во фродовых списках с целью защиты конфиденциальных данных.</p> <p>Укажите Да, чтобы включить маскирование номера карты во фродовых списках.</p>
Сдвиг “Даты с” для страницы транзакций (в минутах)	<p>Укажите, на сколько минут назад необходимо сдвинуть текущее время сервера, прежде чем использовать его в качестве значения по умолчанию для фильтра Дата с на странице Мониторинг мошенничества > Транзакции.</p> <p>Например, если вы укажете значение 1440, на странице Мониторинг мошенничества > Транзакции по умолчанию будут отображаться транзакции, произошедшие в течение последних 24 часов.</p>
Сдвиг “Даты с” для транзакций по карте на форме “Транзакции” (в минутах)	<p>Укажите, на сколько минут назад необходимо сдвинуть текущее время сервера, прежде чем использовать его в качестве значения по умолчанию для фильтра Дата с в диалоговом окне Транзакции по карте на странице Мониторинг мошенничества > Транзакции. Например, если вы укажете значение 1440, в диалоговом окне Транзакции по карте по умолчанию будут отображаться транзакции, произошедшие в течение последних 24 часов.</p>
Лимит дней для формы транзакций (в днях)	<p>Установите максимальный допустимый временной интервал (в днях), который пользователь может указать с помощью фильтров Дата с и Дата по на странице Мониторинг мошенничества > Транзакции. Например, если вы укажете значение 90, пользователи системы SVFM смогут выполнять поиск транзакций только за последние 90 дней и любые попытки поиска транзакций старше 90 дней будут приводить к отображению сообщения об ошибке.</p>
Предел количества транзакций при поиске	<p>Данный параметр больше не используется системой SVFM, так как является устаревшим.</p> <p>Укажите максимальное количество последних транзакций, которое может быть возвращено в рамках одного поискового</p>

Параметр	Описание
	запроса, отправленного на странице Мониторинг мошенничества > Транзакции . Например, если вы укажете значение 100, на странице Мониторинг мошенничества > Транзакции будет отображаться до 100 последних транзакций, соответствующих критериям поиска.
Число выбираемых строк	Число выбираемых строк, с которыми пользователь может работать.
Язык по умолчанию	Укажите язык пользовательского интерфейса по умолчанию.
Значение экспоненты для отображения сумм	Значение экспоненты валюты.
Легальные транзакции	Укажите цвет, который должен использоваться для выделения легальных транзакций на странице Мониторинг Мошенничества > Транзакции .
Подозрительные транзакции	Укажите цвет, который должен использоваться для выделения подозрительных транзакций на странице Мониторинг Мошенничества > Транзакции .
Транзакции превышающие порог	Укажите цвет, который должен использоваться для выделения высокорискованных одобренных транзакций на странице Мониторинг Мошенничества > Транзакции . Высокорискованная одобренная транзакция — это транзакция, для которой не сработало ни одной записи из черного списка, но которая превысила порог высокого риска группы правил и, несмотря на это, была одобрена системой SVFM.
Мошеннические транзакции	Укажите цвет, который должен использоваться для выделения мошеннических транзакций на странице Мониторинг Мошенничества > Транзакции .
Цвет алертовых транзакций	Укажите цвет, который должен использоваться для выделения транзакций с алертом на странице Мониторинг Мошенничества > Транзакции .
Часовой пояс	Укажите часовой пояс, в котором будет работать пользователь системы SVFM. Указанный часовой пояс будет применяться ко всем пользователям системы и отображаться в интерфейсе приложения. В отчетах дата и время будет отображаться согласно местному времени сервера.

Параметр	Описание
	Примечание. Если вы установили часовой пояс, в котором соблюдается летнее время, то время в интерфейсе будет автоматически переведено на летнее время.
Смещение, часы (актуально только для часового пояса GMT или UTC)	<p>Параметр применяется только для часового пояса GMT (+0:00) UTC.</p> <p>Указывает смещение вашего местного времени относительно часового пояса UTC. Указанный часовой пояс будет применяться ко всем пользователям системы SVFM.</p> <p>Этот параметр используется только если в системе SVFM применяется всемирное координированное время (UTC +0:00) и вы хотите настроить отображение местного времени в пользовательском интерфейсе. В противном случае просто выберите нужный часовой пояс в параметре Часовой пояс.</p> <p>Примчание: Часовой пояс (GMT +0:00) UTC не поддерживает автоматический переход на летнее и зимнее время, поэтому вам необходимо самостоятельно отслеживать и настраивать этот переход.</p>
X-UA-Compatible	Режим совместимости для браузера Internet Explorer.
Звук оповещения	Звуковой файл оповещения, которое воспроизводится на странице Очередь расследований при появлении нового расследования.

Для того чтобы сохранить изменения на странице **Настройка отображения**, нажмите кнопку **Применить** изменения. Для отмены изменений нажмите **Отменить изменения**.

7.3. Модуль "Мониторинг Мошенничества"

Для того, чтобы открыть параметры модуля мониторинга мошенничества, выберите пункт меню **Системные опции > Параметры приложения > Модуль "Мониторинг Мошенничества"**.

7.4. Настройки апробации правил

Для того, чтобы открыть параметры апробации правил, выберите пункт меню **Системные опции > Параметры приложения > Настройки апробации правил**.

Наименование параметра	Описание
Путь к веб-сервису аprobации правил	URL, где находится веб-сервис аprobации правил.
Максимальное количество транзакций для аprobации правила	Максимальное количество транзакций, используемых для аprobации правила.
Идентификатор шаблона уведомления	Идентификатор шаблона уведомления о завершении и результатах аprobации правила.

7.5. Настройка уведомлений

Параметры, представленные в данном разделе, позволяют настроить доставку уведомлений по электронной почте и в виде SMS-сообщений.

Параметр	Описание
Директория доставки файлов e-mail уведомлений модуля "Мониторинг Мошенничества"	Укажите путь к папке, в которой будут храниться сгенерированные файлы электронных писем. Убедитесь, что указанная папка существует и в ней можно выполнять операции чтения и записи.
Тип отправки электронных сообщений	<p>Укажите способ доставки уведомлений в виде электронного письма:</p> <ul style="list-style-type: none"> FILE — система SVFM сохраняет созданные электронные письма в папке, указанной в параметре Директория доставки файлов e-mail уведомлений модуля "Мониторинг Мошенничества", в то время как внешняя служба доставки электронных писем отвечает за извлечение электронных писем из этой папки и их последующую доставку указанным адресатам. SMTP — система SVFM создает электронные письма и доставляет их указанным адресатам с помощью SMTP-сервера. Перед тем, как выбрать данный способ, убедитесь, что вы настроили соединение с SMTP-сервером (см. параметры ниже). MQ — система SVFM создает электронные письма и отправляет их на почтовый сервер через IBM MQ-сервер. Далее почтовый сервер доставляет полученные электронные письма указанным адресатам. Перед тем, как выбрать данный способ, убедитесь, что вы настроили соединение с IBM MQ-сервером.

Параметр	Описание
Логин для SMTP сервера	Укажите имя пользователя, которое будет использоваться для аутентификации на SMTP-сервере.
Пароль для SMTP сервера	Укажите имя пароль, который будет использоваться для аутентификации на SMTP-сервере.
Адрес отправителя	Укажите адрес электронной почты, который будет использоваться в отправляемых электронных письмах в качестве адреса отправителя. Адрес отправителя позволяет получателям определить, кто отправил электронное письмо.
Тема письма	Введите текст, который будет использоваться в отправляемых электронных письмах в качестве темы. Тема — это небольшой текст, который располагается вначале уведомления и коротко передает его суть.
Количество повторных отправок	Укажите, сколько раз SMTP-сервер должен повторять попытки отправки электронного письма, если его не удастся доставить.
Адрес SMTP сервера	Укажите IP-адрес или имя хоста SMTP-сервера.
Номер порта SMTP	Укажите номер порта прослушивания SMTP-сервера.
TLS включено	Укажите, должны ли данные, которыми обмениваются система SVFM и SMTP-сервер, шифроваться с использованием протокола безопасности TLS.
Таймаут SMTP (в миллисекундах)	Укажите время ожидания ответа от SMTP-сервера в миллисекундах. Если система SVFM отправляет запрос на отправку электронного письма на SMTP-сервер и SMTP-сервер не отвечает в течение указанного периода времени, система SVFM отменяет отправку данного электронного письма. Рекомендуемое значение — 30000.
Тип смс нотификации	Укажите способ доставки уведомлений в виде SMS-сообщений: <ul style="list-style-type: none"> • JMS — система SVFM создает SMS-сообщения и помещает их в очередь WebLogic JMS, а внешняя служба доставки SMS-сообщений затем извлекает их из этой очереди и доставляет указанным получателям. • Gate — система SVFM создает SMS-сообщения и доставляет их указанным получателям с помощью системы SmartVista Notification Platform. Перед тем, как выбрать данный способ, убедитесь, что в параметре Путь к веб сервису SmsGate (см. ниже) указан корректный WSDL URL-адрес SMS-шлюза системы SmartVista Notification Platform.

Параметр	Описание
Путь к веб сервису SmsGate	WSDL URL-адрес SMS-шлюза системы SmartVista Notification Platform.

7.6. Отчеты

Для того, чтобы открыть раздел настройки отчетов, выберите пункт меню **Системные опции > Параметры приложения > Отчеты**.

Наименование параметра	Описание
Директория для jasper	<p>Директория сервера (на котором установлен сервер приложений с веб-интерфейсом), в которой будут сохраняться отчеты Jasper. Функциональность Jasper отчетов определяется конфигурацией системы.</p> <p>Значение поля Директория для jasper по умолчанию определяется при установке системы, например: /home/weblogic/ufm_home/reports</p> <p>Когда пользователь меняет значение данного параметра, задавая новый путь к директории для jasper, система в первую очередь проверяет наличие данного пути и устанавливает новое значение директории для jasper. Если указанный путь не существует, то система генерирует следующее значение для данного параметра: <ufm_home> + {" /"} + <значение></p>

Для того, чтобы сохранить изменения, нажмите кнопку **Применить изменения**. Для отмены изменений нажмите **Отменить изменения**.

7.7. Аудит

Для того, чтобы открыть раздел настройки отчетов, выберите пункт меню **Системные опции > Параметры приложения > Аудит**.

Наименование параметра	Описание
Ведение аудита	Необходимость ведения аудита (выбирается флаг).
Аудит бездействия пользователя	Позволяет включать аудирование отсутствия действия пользователя. Если значение данного параметра Да, факт бездействия пользователя (отсутствие действий,

Наименование параметра	Описание
	выполненных в интерфейсе SVFM в течение определенного периода времени) аудирруется.
Таймаут бездействия пользователя в минутах	<p>Определяет, как долго (в минутах) пользователь должен оставаться неактивным, прежде чем запись о его неактивности будет добавлена в журнал.</p> <p><u>180</u> — номер, присваиваемый событиям неактивности пользователя в журнале.</p>

Для того, чтобы сохранить изменения, нажмите кнопку **Применить** изменения. Для отмены изменений нажмите **Отменить** изменения.

7.8. Процентиль

Параметр	Описание
Процент	См. Процентиль времени ответа .
Время отклика (мс)	См. Процентиль времени ответа .

7.9. Системный мониторинг

Параметр	Описание
Включить сбор статистики по алертам	Данная настройка позволяет включать и отключать панель Статистика по алертам на странице Мониторинг Мошенничества > Администрирование .
Включить метрики расчета статистики	Данная настройка позволяет включать и отключать панель Метрики расчета статистики на странице Мониторинг Мошенничества > Администрирование .

7.10. Фоновая процедура загрузки фидов из ФИНЦЕРТ

Перед настройкой процедуры загрузки данных из АСОИ «ФинЦЕРТ» убедитесь, что вами выполнены следующие предварительные условия:

- Вы являетесь действующим участником информационного обмена с АСОИ «ФинЦЕРТ».
- Вы успешно выполнили все настройки, а также прошли все проверки, необходимые для осуществления взаимодействия с АСОИ «ФинЦЕРТ» через API.

Регламент подключения к АСОИ «ФинЦЕРТ», краткая инструкция по организации взаимодействия с АСОИ «ФинЦЕРТ», руководство участника по работе с АСОИ «ФинЦЕРТ»,

а также иные документы, которые помогут подготовиться к работе с АСОИ «ФинЦЕРТ», предоставляются по запросу в АСОИ «ФинЦЕРТ», а также доступны на [портале АСОИ «ФинЦЕРТ»](#) в разделе «АСОИ ФинЦЕРТ (Документация и ПО участника)».

Подробные инструкции по настройке процедуры загрузки данных из АСОИ «ФинЦЕРТ» представлены в разделе «[Загрузка данных из АСОИ «ФинЦЕРТ»](#)».

Параметр	Описание
Фоновая процедура загрузки фидов из ФИНЦЕРТ включена	<p>Данный параметр позволяет включать и отключать процедуру загрузки данных из АСОИ «ФинЦЕРТ».</p> <p>Выберите Да, чтобы включить процедуру и Нет, чтобы отключить ее.</p> <p>Более подробная информация о процедуре загрузке данных из АСОИ «ФинЦЕРТ» представлена в разделе «Загрузка данных из АСОИ «ФинЦЕРТ»».</p>
Тип фоновой процедуры загрузки фидов из ФИНЦЕРТ	<p>Укажите режим, в котором должна работать процедура загрузки данных из АСОИ «ФинЦЕРТ».</p> <p>Возможные значения:</p> <ul style="list-style-type: none"> • FILE — данные из АСОИ «ФинЦЕРТ» загружаются в систему SVFM в виде CSV-файлов. Более подробная информация о процедуре загрузки данных из CSV-файлов и ее настройке представлена в разделе «Загрузка данных из АСОИ «ФинЦЕРТ»». • SERVICE — система SVFM подключается к API АСОИ «ФинЦЕРТ» и выполняет загрузку данных с определенным интервалом. Более подробная информация о процедуре загрузки данных через API и ее настройке представлена в разделе «Загрузка данных из АСОИ «ФинЦЕРТ»». <p>Примечание. Если работа TLS-клиента осуществляется в режиме непрозрачного проксирования, вам также необходимо настроить параметры <code>fincert.TlsClient.useProxy</code>, <code>fincert.TlsClient.proxyHost</code> и <code>fincert.TlsClient.proxyPort</code> в файле <code>settings.properties</code>. Более подробная информация представлена в разделе «Настройка процедуры загрузки данных через API».</p>
Путь к веб-сервису ФИНЦЕРТ	<p>Укажите URL-адрес API АСОИ «ФинЦЕРТ», на который будет осуществляться отправка запросов.</p> <p>Пример:</p> <pre>http://zoe-api.fincert.cbr.ru/</pre>

Параметр	Описание
Периодичность проверки фидов ФИЦЕРТ (в минутах)	Укажите, как часто (в минутах) система SVFM должна выполнять загрузку данных из АСОИ «ФинЦЕРТ» через API. Значение по умолчанию — каждые 60 минут. Максимально допустимое значение — 1440 минут.
Логин ФИЦЕРТ	Укажите логин, который будет использоваться для авторизации с API АСОИ «ФинЦЕРТ»
Пароль ФИЦЕРТ	Укажите пароль, который будет использоваться для авторизации с API АСОИ «ФинЦЕРТ»

8. Отчеты

Отчет — это документ, в котором представлены статистические данные, собранные в соответствии с заданными пользователем параметрами и отображаемые в удобном для чтения и анализа виде.

В системе SVFM отчеты используются для отслеживания действий пользователей, мониторинга производительности и качества работы инструментов обнаружения и предотвращения мошенничества, а также анализа различных статистических данных по мошенничеству.

Для генерации отчетов система SVFM использует инструмент построения отчетов с открытым исходным кодом JasperReports. Поэтому для обновления или создания нового отчета требуется загружать JRXML-шаблон отчета в систему SVFM. JRXML-шаблон определяет структуру и дизайн отчета, правила расчета статистики и источники данных для извлечения необходимой информации.

В системе SVFM доступно два типа отчетов:

- **Пользовательские отчеты** — это отчет, который настраивается и управляется пользователями системы SVFM. Пользователи могут в любое время создавать новые пользовательские отчеты или обновлять и удалять существующие. Запуск пользовательских отчетов выполняется на странице **Отчеты > Отчеты**.
- **Системные отчеты** — это отчет, встроенный в систему SVFM. Пользователи могут обновлять системные отчеты, но не могут удалять или создавать их. Каждый системный отчет привязан к определенному функционалу системы SVFM и может быть запущен только на определенной странице пользовательского интерфейса.

Управление отчетам осуществляется на странице **Отчеты > Администрирование отчетов > Администрирование пользователей** и **Отчеты > Администрирование отчетов > Администрирование отчетов**.

На странице **Отчеты > Администрирование отчетов > Администрирование отчетов** администратор может:

- [Создать новый отчет](#)
- Редактировать отчет

- [Удалить отчет](#)
- [Создать новую директорию](#)
- Редактировать директорию
- [Удалить директорию](#)
- Пересобрать отчет
- [Настроить расписание для отчетов](#)

На странице **Отчеты > Администрирование отчетов > Администрирование пользователей** администратор может:

- [Назначить отчет пользователю](#)

8.1. Администрирование отчетов

На странице **Отчеты > Администрирование отчетов > Администрирование отчетов** создать, изменить, удалить, пересобрать отчет и настроить расписание для отчетов.

Страница состоит из следующих элементов:

- Дерево отчетов
- Кнопки

Дерево отчетов

Дерево отчетов — это набор отчетов и папок, связанных друг с другом иерархически. Используя дерево отчетов вы можете [создавать](#), изменять, [удалять](#), пересобирать отчеты и [настраивать расписание для отчетов](#). Корневой узел дерева отчетов — это папка с именем **All Reports**.

Ниже показан пример дерева отчетов:

Название	Тип вершины	Описание	Приватные схемы
▼ All Reports	Директория	All reports saved here	1 (LOCAL)
▶ Acquirer	Директория	Acquirer reports directory folder	1 (LOCAL)
Bank	Директория		1 (LOCAL)
▶ Demo	Директория	Demonstration	1 (LOCAL)
▶ Demo_report	Директория	Demo_report	1 (LOCAL)
▶ IPS Fraud Reports	Директория	IPS Fraud Report directory folder	1 (LOCAL)
▶ Issuer	Директория	Issuer reports directory folder	1 (LOCAL)
▶ PSD2 Reports	Директория	PSD2 Reports	1 (LOCAL)
Test_report_directory	Директория		1 (LOCAL)
Audit action report	JASPER отчет	Audit action report (Системный отчет)	1 (LOCAL)
Roles report	JASPER отчет	Roles report (Системный отчет)	1 (LOCAL)
Rule Approbation Report	JASPER отчет	Rule Approbation Report (Системный отчет)	1 (LOCAL)
Security Check Generation report	JASPER отчет	Security Check Generation report (Системный отчет)	1 (LOCAL)
Triggered Rules Groups statistics	JASPER отчет	Triggered Rules Groups statistics	1 (LOCAL)
Triggered Rules statistics	JASPER отчет	Triggered Rules statistics1	1 (LOCAL)
Users report	JASPER отчет	Users report (Системный отчет)	1 (LOCAL)
01. Cases statistics by rule	JASPER отчет	Cases statistics by rule	1 (LOCAL)
02. Fraud statistics	JASPER отчет	Fraud statistics	1 (LOCAL)
03. User activity history	JASPER отчет	User activity history	1 (LOCAL)

Дерево отчетов содержит следующую информацию о каждом узле:

Параметр	Описание
Название	Название узла. В зависимости от типа узла он представляет либо имя папки, либо имя отчета.

Параметр	Описание
Тип вершины	Тип вершины: <ul style="list-style-type: none"> • DIRECTORY — папка, в которой хранятся отчеты определенной категории, а также другие папки. • JASPER REPORT — единичный отчет, созданный с использованием JRXML-шаблона.
Описание	Краткое описание отчета или директории.
Приватные схемы	Приватные схемы, назначенные отчеты или директории.

Кнопки

- **Добавить директорию** — позволяет [создать новую директорию](#).
- **Добавить Jasper отчет** — позволяет [создать новый отчет](#).
- **Редактировать** — позволяет редактировать выбранный отчет или директорию.
- **Удалить** — позволяет удалить выбранный [отчет](#) или [директорию](#).
- **Пересобрать Jasper отчеты** — позволяет пересобрать выбранный отчет.
- **Настройка расписания** — позволяет настроить выбранный отчет для [автоматического генерирования через запланированный интервал времени](#).

8.1.1. Создание нового отчета

Чтобы создать новый отчет и назначить его пользователю системы SVFM, выполните следующие действия:

1. Нажмите **Отчеты > Администрирование отчетов > Администрирование отчетов**.
2. В [дереве отчетов](#), выберите директорию, в которой хотите создать новый отчет.
3. Нажмите **Добавить Jasper отчет**.
4. В диалоговом окне **Создание/Редактирование отчета** укажите следующие параметры:

Параметр	Описание
Текущая директория	Папка дерева отчетов, в которой будет сохранен отчет. Это поле нельзя отредактировать и в нем отображается имя папки, которую вы выбрали на шаге 2.
Название отчета	Укажите буквенно-цифровое имя отчета. Оно может не быть уникальным.
Описание	Сформулируйте краткое описание отчета.
Приватные схемы	Выберите одну или несколько приватных схем, чтобы назначить их отчету. Приватные схемы используются для ограничения доступа пользователей к данным и объектам системы SVFM.

Параметр	Описание
	<p>Только пользователи, которым назначена выбранная приватная схема или ее дочерние приватные схемы, смогут получить доступ к этому отчету. Если вы хотите предоставить доступ к одному и тому же отчету пользователям, которым назначены разные приватные схемы, выберите эти приватные схемы из списка и назначьте их отчету. Таким образом, пользователи с разными приватными схемами смогут получить доступ к одному и тому же отчету.</p> <p>Дополнительные сведения о приватных схемах см. в разделе Настройка приватной схемы.</p>
Загрузить отчет	<p>Выберите JRXML-шаблон, который будет использоваться для создания отчета. JRXML-шаблон определяет структуру и дизайн отчета, правила расчета статистики и источники данных для извлечения необходимой информации.</p>
Системное название	<p>Примечание. Заполните поле, только если вы хотите обновить JRXML-шаблон для встроенного системного отчета.</p> <p>Выберите встроенный системный отчет, если вы хотите обновить его JRXML-шаблон с помощью выбранного JRXML-файла. В противном случае выберите NONE.</p>

5. Нажмите **Собрать и сохранить**.
6. [Предоставьте доступ пользователю к созданному отчету](#) либо [настройте автоматический запуск отчета с заданным интервалом](#).

8.1.2. Удаление отчета

Для того чтобы удалить отчет, выполните следующие действия:

1. Нажмите **Отчеты > Администрирование отчетов > Администрирование отчетов**.
2. Выберите отчет, который вы хотите удалить.
3. Нажмите **Удалить**.
4. В диалоговом окне **Удаление отчета/директории** нажмите **Да**.

8.1.3. Создание новой директории

Для того чтобы создать новую директорию, выполните следующие действия:

1. Нажмите **Отчеты > Администрирование отчетов > Администрирование отчетов**.
2. В [дереве отчетов](#), выберите директорию, в которой хотите создать новую директорию.
3. Нажмите **Добавить директорию**.
4. В диалоговом окне **Создание/Редактирование отчета** укажите следующие параметры:

Параметр	Описание
Имя директории	Укажите буквенно-цифровое имя директории. Оно может не быть уникальным.
Описание	Сформулируйте краткое описание для отчета.
Приватные схемы	<p>Выберите одну или несколько приватных схем, чтобы назначить их директории. Приватные схемы используются для ограничения доступа пользователей к данным и объектам системы SVFM.</p> <p>Если вы хотите предоставить доступ к одной директории пользователям, которым назначены разные приватные схемы, выберите эти приватные схемы из списка и назначьте их директории. Таким образом, пользователи с разными приватными схемами смогут получить доступ к одной и той же директории.</p> <p>Дополнительные сведения о приватных схемах см. в разделе Настройка приватной схемы.</p>

5. Нажмите **Применить**.

8.1.4. Удаление директории


Для того чтобы удалить директорию, выполните следующие действия:


1. Нажмите **Отчеты > Администрирование отчетов > Администрирование отчетов**.
2. Выберите директорию, которую хотите удалить.
3. Нажмите **Удалить**.
4. В диалоговом окне **Удаление отчета/директории** нажмите **Да**.

8.1.5. Настройка расписания для отчетов

При необходимости, пользователь может настроить автоматический регулярный запуск отчета с помощью расписания. Обратите внимание на то, что системные отчеты, встроенные в систему SVFM, не поддерживают расписания.

Чтобы создать расписание для отчета, выполните следующие действия:

1. Нажмите **Отчеты > Администрирование отчетов > Администрирование отчетов**.
2. Выберите отчет, для которого хотите настроить расписание.
3. Нажмите **Настройка расписания**.
4. Нажмите на кнопку  в левом верхнем углу диалогового окна.
5. Укажите следующие параметры на панели **Параметры расписания**:

Параметр	Описание
ID	Уникальный идентификатор расписания. Автоматически генерируется системой SVFM.
Выражение Cron	<p>Cron-выражение, определяющее то, с какой частотой должен запускаться отчет.</p> <p>Вы можете указать его вручную или использовать конструктор cron-выражений, нажав кнопку Редактировать, которая находится напротив поля Выражение cron.</p>
Формат файла	Формат выходного файла.
Тип сдвига	<p>Укажите единицу измерения времени, в которой будет измеряться скользящий отчетный период — минута, день или месяц.</p> <p><i>Скользящий отчетный период</i> — это период времени от момента запуска отчета до определенной пользователем точки в прошлом. Скользящий отчетный период определяет период времени, охватываемый отчетом.</p>
Сдвиг даты с	<p>Укажите начало скользящего отчетного периода относительно времени запуска отчета.</p> <p>Например, если скользящий отчетный период измеряется в днях и вы укажете 7 для данного параметра, то каждый раз, когда отчет будет автоматически запускаться cron-выражением, он будет содержать данные за последние 7 дней:</p> 
Сдвиг даты по	<p>Укажите начало скользящего отчетного периода относительно времени запуска отчета.</p> <p>Например, если скользящий отчетный период измеряется в днях и вы укажете 1 для данного параметра и 7 для параметра Сдвиг даты с, то каждый раз, когда отчет будет автоматически запускаться cron-выражением, он будет содержать данные за период от 1-го до 7-ми дней назад:</p>

Параметр	Описание
	<p>Укажите 0, если смещение не требуется и вы хотите, чтобы окончанием скользящего отчетного периода являлось время запуска отчета.</p>

- Укажите параметры запуска отчета на панели **Параметры вызова**. Каждый отчет имеет индивидуальный набор параметров запуска.
- При необходимости, на панели **Задачи для отправки**, вы можете привязать к расписанию действия, которые будут выполняться после автоматического запуска отчета и успешной генерации файла отчета:

Действие	Описание
File	<p>Данное действие сохраняет сгенерированный файл отчета в указанную папку каждый раз, когда отчет автоматически запускается cron-выражением.</p> <p>Чтобы настроить данное действие, выполните следующие действия:</p> <ol style="list-style-type: none"> Нажмите Добавить. Выберите File. В поле Папка назначения, укажите полный путь к папке, в которой будут сохраняться файлы отчета. Нажмите Создать.
Mail	<p>Данное действие отправляет уведомление о генерации отчета по электронной почте указанному контакту или группе контактов каждый раз, когда отчет автоматически запускается cron-выражением.</p> <p>Чтобы настроить данное действие, выполните следующие действия:</p> <ol style="list-style-type: none"> Нажмите Добавить. Выберите Mail. Укажите шаблон, который используется для создания электронного письма с уведомлением. Установите флажок Прикрепить файл отчета, если вы хотите, чтобы сгенерированный файл отчета автоматически прикреплялся к электронному письму с уведомлением.

Действие	Описание
	<p>Примечание. Если данный флаг не доступен, убедитесь, что вам назначена привилегия GR_REPORT_FILE_SEND_EMAIL.</p> <p>5. Выберите контакты. 6. Выберите группы контактов. 7. Нажмите Создать.</p>

8. Нажмите **Создать**.

8.1.5.1. Создание Cron-выражений

Cron-выражения определяют частоту, с которой должен запускаться запланированный отчет. В системе SVFM пользователи могут либо вручную задавать cron-выражения, либо использовать конструктор cron-выражений, который генерирует cron-выражения на основе параметров, указанных пользователем.

Редактор CRON выражений

Минуты	Часы	Дни	Дата	Месяц
<input checked="" type="checkbox"/> Любой	<input checked="" type="checkbox"/> Любой	<input checked="" type="checkbox"/> Любой	<input checked="" type="checkbox"/> Любой	<input checked="" type="checkbox"/> Любой
00 ▲ 05 ▲ 10 ▲ 15 ▲ 20 ▲ 25 ▲ 30 ▼	00 ▲ 01 ▲ 02 ▲ 03 ▲ 04 ▲ 05 ▲ 06 ▼	Понедельник ▲ Вторник ▲ Среда ▲ Четверг ▲ Пятница ▲ Суббота ▲ Воскресенье ▼	00 ▲ 01 ▲ 02 ▲ 03 ▲ 04 ▲ 05 ▲ 06 ▼	Январь ▲ Февраль ▲ Март ▲ Апрель ▲ Май ▲ Июнь ▲ Июль ▲

Применить
Отмена

Конструктор cron-выражений позволяет настраивать следующие элементы cron-выражения:

Параметр	Описание
Минуты	Установите флажок Любой , если хотите, чтобы отчет запускался каждую минуту. Снимите флажок Любой , если хотите указать в какую минуту часа должен осуществляться запуск отчета.
Часы	Установите флажок Любой , если хотите, чтобы отчет запускался каждый час. Снимите флажок Любой , если хотите указать в какой час дня должен осуществляться запуск отчета.

Параметр	Описание
Дни	Установите флажок Любой , если хотите, чтобы отчет запускался каждый день недели. Снимите флажок Любой , если хотите указать в какой день недели должен осуществляться запуск отчета.
Дата	Установите флажок Любой , если хотите, чтобы отчет запускался каждый день месяца. Снимите флажок Любой , если хотите указать в какой день месяца должен осуществляться запуск отчета
Месяц	Установите флажок Любой , если хотите, чтобы отчет запускался каждый месяц. Снимите флажок Любой , если хотите указать в какой месяц года должен осуществляться запуск отчета.

Примечание. Для каждого из этих параметров вы можете выбрать несколько вариантов, удерживая CTRL на клавиатуре и щелкая нужные параметры.

8.2. Администрирование пользователей

На странице **Отчеты > Администрирование отчетов > Администрирование пользователей** вы можете управлять доступом пользователей к отчетам.

На странице доступны следующие элементу:

- Панель поиска
- Панель отображения результатов
- Кнопки

Панель поиска

Используйте поля панели поиска, описанные в таблице ниже, для фильтрации записей в панели результатов.

Параметры, отмеченные звездочкой (*), поддерживают следующие подстановочные знаки:

% - заменяет один или несколько символов при поиске.

_ - заменяет любой один символ при поиске.

Параметр	Описание
Имя пользователя	Фильтрует результаты поиска по имени учетной записи пользователя в системе SVFM.
Имя	Фильтрует результаты поиска по имени пользователя в системе SVFM.

Параметр	Описание
Описание	Фильтрует результаты поиска по описанию пользователя в системе SVFM.

Панель результатов

На панели результатов перечислены пользователи системы SVFM и подробная информация о них:

Параметр	Описание
Имя пользователя	Буквенно-цифровое обозначение, определяющее учетную запись пользователя в системе SVFM.
Имя	Полное имя пользователя в системе SVFM.
Описание	Дополнительная информация о пользователе в системе SVFM.

Кнопки

- **Связанные отчеты** — позволяет управлять доступом к отчету для выбранного пользователя.

8.2.1. Назначение отчета пользователю

Для того чтобы предоставить пользователю доступ к отчету, необходимо назначить отчет этому пользователю на странице **Отчеты > Администрирование отчетов > Администрирование пользователей**.

Когда отчет назначен пользователю, он может делать следующее:

- Запускать этот отчет на странице **Отчеты > Отчеты**.
- Скачивать, отправлять отчет по электронной почте или удалять созданные экземпляры этого отчета на странице **Отчеты > История отчетов**.
- Управлять этим отчетом на странице **Отчеты > Администрирование отчетов > Администрирование пользователей**.

Чтобы назначить пользователю отчет, выполните следующие действия:

Примечание. Для того чтобы пользователь мог получить доступ к отчету, его учетной записи должна быть назначена также родительская или дочерние приватные схемы, что и отчету, к которому он хочет получить доступ.

1. Нажмите **Отчеты > Администрирование отчетов > Администрирование пользователей**.
2. Используйте панель поиска, чтобы найти пользователя, которому вы хотите назначить отчет.
3. Выделите нужного пользователя и нажмите **Связанные отчеты**.
4. В диалоговом окне **Отчеты для выбранного пользователя**, выберите отчет, который хотите назначить пользователю.

Если вы хотите назначить пользователю несколько отчетов, выберите их в дереве отчетов.

Если вы хотите, чтобы пользователи с разными приватными схемами имели доступ к одному и тому же отчету, необходимо назначить отчету приватные схемы этих пользователей на этапе [создания нового отчета](#).

5. Нажмите **Применить**.

Чтобы отозвать доступ пользователя к определенному отчету, необходимо отменить его назначение для этого пользователя.

9. Контакты и шаблоны уведомлений

Система SVFM позволяет осуществлять рассылку уведомлений зарегистрированным контактам. *Уведомление* — это сообщение, отправляемое системой SVFM указанному контакту с целью уведомить его о возникновении определенного события и предоставить подробную информацию об этом событии. *Контакт* — это лицо, которому отправляется уведомление. Отправка уведомления осуществляется либо вручную пользователем системы SVFM, либо автоматически при возникновении определенного события. Уведомление может быть отправлено на телефон контакта в виде SMS-сообщения или на его адрес электронной почты в виде электронного письма.

Управление контактами осуществляется на странице [Мониторинг мошенничества > Настройка отправки уведомлений > Настройка получателей уведомлений](#). Контакты можно объединять в группы. С помощью групп контактов вы можете отправлять одно уведомление сразу нескольким контактам. Управление группами контактов осуществляется на странице [Мониторинг мошенничества > Настройка отправки уведомлений > Группы получателей](#).

Уведомления, рассылаемые системой SVFM, генерируются с использованием шаблонов. Шаблоны уведомлений определяют формат и содержание уведомлений. Управление шаблонами уведомлений осуществляется на странице [Мониторинг мошенничества > Настройка отправки уведомлений > Настройка шаблонов уведомлений](#).

Пользователи системы SVFM могут вручную отправлять уведомления указанным контактам на следующих страницах:

- [Мониторинг мошенничества > Транзакции](#), действие **Письмо** на вкладке **Действия**.
- [Мониторинг мошенничества > Управление расследованиями > Форма оператора](#), действия **Email** сообщение и **SMS**-сообщение клиенту на вкладке **Управление расследованиями**.
- [Отчеты > История отчетов](#), действие **Отправить email**.

Система SVFM поддерживает следующие способы доставки уведомлений в виде электронного письма:

- Система SVFM сохраняет созданные электронные письма в указанной администратором папке, а внешняя служба доставки электронных писем извлекает их из этой папки и доставляет указанным адресатам.
- Система SVFM создает электронные письма и доставляет их указанным адресатам с помощью SMTP-сервера.

- Система SVFM создает электронные письма и отправляет их на почтовый сервер через IBM MQ-сервер. Почтовый сервер затем доставляет полученные электронные письма указанным адресатам.

Система SVFM поддерживает следующие способы доставки уведомлений в виде SMS-сообщения:

- Система SVFM создает SMS-сообщения и помещает их в очередь WebLogic JMS, а внешняя служба доставки SMS-сообщений затем извлекает их из этой очереди и доставляет указанным получателям.
- Система SVFM создает SMS-сообщения и доставляет их указанным получателям с помощью системы SmartVista Notification Platform.

Все вышеперечисленные способы можно настроить с помощью параметров в разделе [Настройка уведомлений](#) на странице **Системные опции > Параметры приложения**.

9.1. Управление контактами

Если вы хотите, чтобы определенное лицо начало получать уведомления от системы SVFM, вы должны зарегистрировать его контактные данные в системе, создав соответствующий контакт. Контакт — это лицо, чьи контактные данные были зарегистрированы в системе SVFM с целью рассылки уведомлений.

Управление контактами осуществляется администраторами на странице **Мониторинг мошенничества > Настройка отправки уведомлений > Настройка получателей уведомлений** и включает в себя следующие задачи:

- [Создание нового контакта](#)
- Редактирование контакта
- Удаление контакта

Страница **Мониторинг мошенничества > Настройка отправки уведомлений > Настройка получателей уведомлений** состоит из следующих элементов пользовательского интерфейса:

- Панель поиска
- Панель результатов
- Кнопки

Панель поиска

Параметры, отмеченные звездочкой (*), поддерживают следующие знаки подстановки:

- % — заменяет один или несколько символов.
- _ — заменяет один любой символ.

Параметр	Описание
Идентификатор получателя	Отфильтровать записи по идентификатору контакта.
Тип	Отфильтровать записи по способу связи с контактом:

Параметр	Описание
	<ul style="list-style-type: none"> • Адрес электронной почты — уведомления доставляются контакту по электронной почте. • Телефон — уведомления доставляются контакту с помощью SMS-сообщений.
Значение *	Отфильтровать записи по адресу электронной почты, либо по номеру телефона контакта.
Имя *	Отфильтровать записи по имени контакта.
Фамилия *	Отфильтровать записи по фамилии контакта.
Тип получателя	<p>Отфильтровать записи по категории контакта:</p> <ul style="list-style-type: none"> • Основной — отобразить только основные контакты. Основной контакт — это главный контакт, который имеет наивысший приоритет над другими контактными данными лица и должен использоваться для связи с этим лицом в первую очередь. • Дополнительный — отобразить только дополнительные контакты. Дополнительный контакт, должен использоваться в случаях, когда с лицом не удается связаться с помощью его основного контакта. • Уведомление — отобразить контакты, предназначенные специально для получения уведомлений. • 3DS — отобразить контакты, предназначенные специально для получения 3DS-уведомлений.
Источник	<p>Отфильтровать записи по одному из следующих критериев:</p> <ul style="list-style-type: none"> • - — отобразить контакты из всех источников. • Локальный — отобразить контакты, которые были созданы пользователями системы SVFM. • VO — отобразить контакты, которые были загружены в систему SVFM из системы бэк-офис.

Панель результатов

Параметр	Описание
Идентификатор получателя	Уникальный идентификатор контакта.
Тип	Способ связи с контактом. Указывает, какое средство связи используется для доставки уведомлений контакту.

Параметр	Описание
Значение	Адрес электронной почты или номер телефона контакта.
Имя	Имя контакта.
Фамилия	Фамилия контакта
Тип получателя	Категория контакта: <ul style="list-style-type: none"> • Основной — основной контакт. Основной контакт — это главный контакт, который имеет наивысший приоритет над другими контактными данными лица и должен использоваться для связи с этим лицом в первую очередь. • Дополнительный — дополнительный контакт. Дополнительный контакт, должен использоваться в случаях, когда с лицом не удается связаться с помощью его основного контакта. • Уведомление — контакт, предназначенный специально для получения уведомлений. • 3DS — контакт, предназначенный специально для получения 3DS-уведомлений.
Приватная схема	Приватная схема, назначенная контакту.

Кнопки

- Добавить — [создать новый контакт](#)
- Изменить — редактировать выбранный контакт
- Удалить — удалить выбранный контакт

9.2. Управление группами контактов

[Контакты](#) могут быть объединены в группу. Используя группу контактов, вы можете отправлять одно уведомление сразу нескольким контактам.

Управление группами контактов осуществляется администраторами на странице **Мониторинг мошенничества > Настройка отправки уведомлений > Группы получателей** и включает в себя следующие задачи:

- [Создание новой группы контактов](#)
- Редактирование группы контактов
- Удаление группы контактов
- [Добавление контакта в группу контактов](#)

Страница **Мониторинг мошенничества > Настройка отправки уведомлений > Группы получателей** состоит из следующих элементов пользовательского интерфейса:

- Панель поиска

- Панель результатов
- Вкладка Получатели
- Кнопки

Панель поиска

Параметр	Описание
Идентификатор	Отфильтровать записи по уникальному идентификатору группы контактов.
Тип	Отфильтровать записи по способу связи, назначенному группе контактов: <ul style="list-style-type: none"> • - — отобразить все группы контактов. • Адрес электронной почты — отобразить группы контактов, для которых доставка уведомлений осуществляется посредством электронных писем. • Телефон — отобразить группы контактов, для которых доставка уведомлений осуществляется посредством SMS-сообщений.
Наименование	Отфильтровать записи по имени группы контактов.

Панель результатов

Параметр	Описание
Идентификатор	Уникальный идентификатор, присвоенный группе контактов.
Тип	Способ связи с контактами группы: <ul style="list-style-type: none"> • Электронная почта — все контакты в группе контактов получают уведомления по электронной почте. • Телефон — все контакты в группе контактов получают уведомления в виде SMS-сообщений.
Наименование	Имя группы контактов.
Приватная схема	Приватная схема, назначенная группе контактов.

Вкладка Получатели

На данной вкладке перечислены контакты, включенные в выбранную группу контактов. Список предоставляет следующие сведения о каждом контакте:

Параметр	Описание
Идентификатор получателя	Уникальный идентификатор, присвоенный контакту.

Параметр	Описание
Значение	Адрес электронной почты или номер телефона контакта.
Имя	Имя контакта.
Фамилия	Фамилия контакта.

На вкладке **Получатели** также расположены следующие кнопки:

- **Добавить** — [добавить контакт в выбранную группу контактов](#).
- **Удалить** — удалить выбранный контакт из выбранной группы контактов.

Кнопки

- **Добавить** — [создать новую группу контактов](#).
- **Изменить** — редактировать выбранную группу контактов.
- **Удалить** — удалить выбранную группу контактов.

9.3. Настройка шаблонов уведомлений

Шаблоны уведомлений определяют формат и содержание уведомлений, рассылаемых системой SVFM путем SMS-сообщений или сообщений электронной почты.

Управление шаблонами уведомлений осуществляется администраторами на странице **Мониторинг Мошенничества > Настройка отправки уведомлений > Настройка шаблонов уведомлений** и включает в себя следующие задачи:

- [Создание нового шаблона уведомления](#)
- Редактирование шаблона уведомления
- Удаление шаблона уведомления

Страница **Мониторинг Мошенничества > Настройка отправки уведомлений > Настройка шаблонов уведомлений** состоит из следующих элементов пользовательского интерфейса:

- Панель поиска
- Панель результатов
- Кнопки

Панель поиска

Наименование поля	Описание
Идентификатор шаблона	Отфильтровать записи по уникальному идентификатору шаблона.
Описание	Отфильтровать записи по описанию шаблона.

Панель результатов

Наименование поля	Описание
Идентификатор шаблона	Уникальный идентификатор шаблона.
Описание	Текстовое описание шаблона.
Тема	Применимо только к шаблонам сообщений электронной почты. Короткое предложение, описывающее содержимое сообщения электронной почты. Максимальная длина — 78 символов.
Текст шаблона	Текстовое содержание шаблона, в том числе заполнители.
Тип уведомления	Указывает, для какого типа сообщений используется данный шаблон — SMS-сообщений или сообщений электронной почты.
Приватная схема	Приватная схема, назначенная шаблону.

Кнопки

- **Добавить** — [создать новый шаблон уведомления](#);
- **Изменить** — изменить шаблон уведомления;
- **Удалить** — удалить шаблон уведомления.

9.3.1. Создание нового шаблона уведомления

1. Нажмите **Мониторинг Мошенничества > Настройка отправки уведомлений > Настройка шаблонов уведомлений**.
2. Нажмите **Добавить**.
3. Укажите следующие параметры в диалоговом окне **Добавить/Редактировать Шаблон**:

Параметр	Описание
Тип уведомления	Выберите, для генерации какого типа сообщений будет использоваться данный шаблон — SMS-сообщений или сообщений электронной почты.
Описание	Предоставьте дополнительную информацию о шаблоне уведомления.
Тема	Данный параметр доступен для настройки, только если вы выбрали Email для параметра Тип уведомления . Используйте текст и встроенные строчные заполнители, чтобы создать тему уведомления. <i>Тема уведомления</i> — это текст,

Параметр	Описание
	<p>который располагается вначале уведомления и коротко передает его суть.</p> <p>Вы не можете использовать строчные заполнители в данном поле, если флажок Список транзакций выбран.</p>
Поле (Тема)	<p>Данный параметр доступен для настройки, только если вы выбрали Email для параметра Тип уведомления.</p> <p>Выберите строчный заполнитель, представляющий значение атрибута транзакции, и нажмите на кнопку Добавить поле, расположенную справа, чтобы вставить его в тему уведомления.</p> <p>Полный список стандартных заполнителей, которые доступны в системе SVFM сразу после установки, и их описание представлены в разделе «Стандартные заполнители».</p>
Текс шаблона	<p>Введите текст уведомления. Вы также можете использовать встроенные строчные заполнители.</p> <p>Вы не можете использовать строчные заполнители в данном поле, если флажок Список транзакций выбран.</p>
Поле (Текс шаблона)	<p>Выберите строчный заполнитель, представляющий значение атрибута транзакции, и нажмите на кнопку Добавить поле, расположенную справа, чтобы вставить его в текст уведомления.</p> <p>Полный список стандартных заполнителей, которые доступны в системе SVFM сразу после установки, и их описание представлены в разделе «Стандартные заполнители».</p>
Добавить счетчик	<p>Выберите строчный заполнитель, представляющий текущее значение счетчика системы SVFM, и вставьте его в текст уведомления.</p>
Список транзакций	<p>Данный параметр доступен для настройки, только если вы выбрали Email для параметра Тип уведомления.</p> <div style="border: 1px solid #add8e6; padding: 5px; margin: 5px 0;"> <p>Примечание. Данный функционал поддерживается системой SVFM, только если доставка уведомлений электронной почты осуществляется через SMTP-сервер. Другие способы доставки уведомлений не поддерживают данный функционал. Более подробная информация о способах доставки уведомлений представлена в разделе «Настройка уведомлений».</p> </div> <p>По умолчанию уведомление, отправляемое по электронной почте, может содержать сведения только об одном транзакционном сообщении. Выберите данный флажок, если вы хотите, чтобы уведомления, которые будут сгенерированы</p>

Параметр	Описание								
	<p>на основе создаваемого вами шаблона электронного письма, могли содержать сведения сразу о нескольких транзакционных сообщениях, <i>но не более 100</i>. После того, как вы выбрали данный флажок, вставьте необходимые табличные заполнители в поле Текст табличного шаблона, чтобы создать таблицу, в которой и будут отображаться сведения о транзакционных сообщениях. Более подробная информация о табличных заполнителях представлена ниже в данной инструкции.</p> <p>Обратите внимание, что установка данного флажка накладывает следующие ограничения на шаблон:</p> <ul style="list-style-type: none"> • Вы не сможете использовать строчные заполнители в поле Тема. • Вы не сможете использовать строчные заполнители в поле Текст шаблона. <p>Если данный флажок установлен и вы попытаетесь создать шаблон уведомления, у которого в полях Текст шаблона и Тема есть заполнители, система SVFM отобразит сообщение с предупреждение о невозможности использования заполнителей в данных полях.</p>								
<p>Текст табличного шаблона</p>	<p>Данный параметр доступен для настройки, только если вы выбрали Email для параметра Тип уведомления.</p> <p>Используйте табличные заполнители, чтобы создать таблицу, в которой будут отображаться сведения о транзакционных сообщениях. Таблица всегда располагается под основным текстом уведомления. Оставьте это поле пустым, если в уведомлении не планируется использование таблицы.</p> <p>Во время генерации уведомления табличные заполнители, используемые в данном поле, преобразуются в столбцы таблицы, каждый из которых представляет либо определенный атрибут транзакционного сообщения, либо определенный счетчик. Например, на рисунке ниже показано, как выглядит таблица в уведомлении, которое было сгенерировано на основе шаблона уведомления со следующими заполнителями в данном поле:</p> <pre data-bbox="619 1686 1075 1720"><card><refnum><amount><trans_date></pre> <table border="1" data-bbox="619 1742 1406 1839"> <thead> <tr> <th>Номер карты</th> <th>Уникальный номер транзакции (RRN)</th> <th>Сумма транзакции</th> <th>Дата и время транзакции</th> </tr> </thead> <tbody> <tr> <td>500223.....8521</td> <td>313934768304</td> <td>50.00</td> <td>20-02-2021 12:38:44</td> </tr> </tbody> </table> <p>Помните, что по умолчанию каждое уведомление, сгенерированное данным шаблоном, будет содержать сведения только об одном транзакционном сообщении.</p>	Номер карты	Уникальный номер транзакции (RRN)	Сумма транзакции	Дата и время транзакции	500223.....8521	313934768304	50.00	20-02-2021 12:38:44
Номер карты	Уникальный номер транзакции (RRN)	Сумма транзакции	Дата и время транзакции						
500223.....8521	313934768304	50.00	20-02-2021 12:38:44						

Параметр	Описание
	<p>Другими словами, у всех уведомлений, сгенерированных данным шаблоном, в таблице будет содержаться только одна запись. Если вы хотите, чтобы таблица поддерживала отображение сведений сразу о нескольких транзакционных сообщениях, установите флажок Список транзакций. Более подробная информация о данном флажке и сопутствующих ограничениях представлена в описании параметра Список транзакций.</p>
Поле (Текст табличного шаблона)	<p>Данный параметр доступен для настройки, только если вы выбрали Email для параметра Тип уведомления.</p> <p>Данный список содержит табличные заполнители, которые вы можете вставить в поле Текст табличного шаблона с целью создания таблицы, в которой будут отображаться сведения о транзакционных сообщениях. Каждый заполнитель в данном списке представляет определенный атрибут транзакционного сообщения. Полный список стандартных заполнителей, которые доступны в системе SVFM сразу после установки, и их описание представлены в разделе «Стандартные заполнители».</p> <p>Выполните следующие шаги, чтобы вставить табличный заполнитель:</p> <ol style="list-style-type: none"> 1. Выберите табличный заполнитель из данного списка. 2. Нажмите Добавить табличное поле, чтобы вставить выбранный табличный заполнитель в поле Текст табличного шаблона. <p>Количество табличных заполнителей, которые вы можете вставить в поле Текст табличного шаблона, не ограничено.</p>
Добавить счетчик	<p>Данная кнопка доступна, только если вы выбрали Email для параметра Тип уведомления.</p> <p>Нажмите на данную кнопку, чтобы открыть диалоговое окно со списком табличных заполнителей, которые вы можете вставить в поле Текст табличного шаблона с целью создания таблицы, в которой будут отображаться сведения о транзакционных сообщениях. Каждый заполнитель в данном диалоговом окне представляет определенный счетчик.</p> <p>Выполните следующие шаги, чтобы вставить табличный заполнитель:</p> <ol style="list-style-type: none"> 1. Нажмите Добавить счетчик. 2. В диалоговом окне Использовать существующий лимитный счетчик, выберите заполнитель, который вы хотите вставить в поле Текст табличного шаблона.

Параметр	Описание
	<p>3. Нажмите Использовать.</p> <p>Количество табличных заполнителей, которые вы можете вставить в поле Текст табличного шаблона, не ограничено.</p>
<p>Текст шаблона подписи</p>	<p>Данный параметр доступен для настройки, только если вы выбрали Email для параметра Тип уведомления.</p> <p>Примечание. Данный функционал поддерживается системой SVFM, только если доставка уведомлений электронной почты осуществляется через SMTP-сервер. Другие способы доставки уведомлений не поддерживают данный функционал. Более подробная информация о способах доставки уведомлений представлена в разделе «Настройка уведомлений».</p> <p>Используйте текст и изображения, чтобы создать подпись для уведомлений. Подпись — это небольшой блок текста, который располагается в конце уведомления и предоставляет получателю сведения о компании и должности сотрудника или любую иную информацию.</p> <p>Подпись, настроенная в данном поле, будет присутствовать во всех уведомлениях, сгенерированных на основе шаблона. Оставьте это поле пустым, если вы не хотите, чтобы уведомления содержали подпись.</p> <p>Выполните следующие шаги, чтобы загрузить изображение и вставить его в подпись:</p> <ol style="list-style-type: none"> 1. Нажмите Загрузить изображение. 2. Выберите изображение, которые вы хотите загрузить и нажмите Открыть. Вы можете загружать только изображения с расширением PNG. Вы не можете загружать файлы размером более 10 КБ. 3. После успешной загрузки изображения нажмите Добавить изображение, чтобы вставить изображение в поле Текст шаблона подписи.
<p>Приватная схема</p>	<p>Выберите приватную схему, которая будет назначена шаблону уведомления. Список отображает приватные схемы, назначенные вашей учетной записи пользователя. Как правило, используется приватная схема, выбранная в списке по умолчанию.</p>

4. Нажмите **Создать**.

9.3.1.1. Стандартные заполнители

Заполнитель — это текст-заглушка, впоследствии заменяемый реальным значением из атрибута транзакции, которое недоступно в момент создания шаблона уведомления. В таблице ниже представлен список стандартных заполнителей, которые доступны в системе SVFM сразу после установки. При необходимости вы можете в любое время создать новые заполнители или настроить существующие. Управление заполнители осуществляется администраторами на странице [Мониторинг мошенничества > Настройка отправки уведомлений > Настройка полей уведомлений](#).

Примечание. Перед вставкой заполнителя в шаблон уведомления убедитесь, что этот заполнитель поддерживается средством обнаружения и предотвращения мошенничества системы SVFM, для которого создается шаблон. Для получения дополнительной информации о том, какие заполнители поддерживаются различными инструментами системы SVFM, см. [Таблица поддержки заполнителей](#).

Заполнитель	Описание
<account_number>	Номер счета или уникальный идентификатор учетной записи клиента, связанных с транзакцией.
<merchant_city>	Название города, в котором расположено ТСП, в котором была инициирована транзакция.
<amount>	Сумма транзакции.
<card_cardholder_name>	Имя и фамилия лица-держателя карты, с помощью которой была инициирована транзакция.
<card_data_input_mode>	Код, указывающий способ, с помощью которого данные карты были введены на терминале, от которого была получена транзакция.
<card_data input_capability>	Код, указывающий доступные способы ввода данных карты на терминале, от которого была получена транзакция.
<case_date>	Дата создания текущего расследования.
<case_id>	Идентификатор текущего расследования.
<case_rules_with_description>	Список правил, которые привели к созданию текущего расследования или новых алертов для него. Каждый элемент списка содержит уникальный идентификатор правила и его краткое описание.
<case_rules>	Список уникальных идентификаторов правил, которые привели к созданию текущего расследования или новых алертов для него.

Заполнитель	Описание
<country>	ISO-код из трех цифр, обозначающий страну, в которой была инициирована транзакция.
<country_code_a3>	ISO-код из трех букв, обозначающий страну, в которой была инициирована транзакция.
<currency>	ISO-код из трех букв, обозначающий валюту транзакции.
<customer>	Уникальный идентификатор клиента, связанного с транзакцией.
<trans_date>	Дата и время возникновения транзакции.
<card>	<p>Номер карты-инициатора транзакции со скрытыми цифрами. В номере видны только первые шесть и последние четыре цифры.</p> <p>Примечание. Маскирование номера карты автоматически включается для инструментов отправки сообщений конечным пользователям после установки системы SVFM и не может быть отключено.</p>
<card_last>	<p>Последние цифры номера карты-инициатора транзакции. Вы можете изменить количество отображаемых последних цифр номера карты, используя параметр Число видимых символов с конца на странице Системные опции > Параметры приложения.</p>
<mcc>	Код категории ТСП.
<merchant_id>	Уникальный идентификатор ТСП, в котором произошло инициирование транзакции.
<merchant_name>	Название ТСП, в котором произошло инициирование транзакции. Название извлекается из соответствующего словаря торгово-сервисных предприятий.
<original_merchant_login>	Название ТСП, в котором произошло инициирование транзакции. Название извлекается из соответствующего атрибута транзакции.
<refnum>	Уникальный идентификатор транзакции (retrieval reference number), присвоенный платежной системой.
<resp_code>	Трехзначный код ответа, присвоенный транзакции системой SVFM по результатам ее обработки.

Заполнитель	Описание
<risk_value>	Значение риска, присвоенное транзакции системой SVFM.
<rule>	Список уникальных идентификаторов правил, которые сработали для транзакции.
<rules_with_description>	Список правил, которые сработали для транзакции. Каждый элемент списка содержит уникальный идентификатор правила и его краткое описание.
<terminal>	Уникальный идентификатор терминала, на котором произошло инициирование транзакции.
<term_type_desc>	Строка, обозначающая тип терминала, на котором транзакция была инициирована. Например, POS-терминал, ePOS-терминал, банкомат и т.п.
	Примечание. Соответствие между числовыми кодами типа терминала и их человекочитаемым представлением настраивается в таблице базы данных T_TERM_TYPE.
<transaction_type>	Строка, обозначающая тип транзакции. Например, Операция снятия наличных на банкомате или Операции покупки на POS-терминале.
	Примечание. Соответствие между числовыми кодами типа транзакции и их человекочитаемым представлением настраивается в таблице базы данных T_TRANS_TYPE.
<alert_date>	Дата и время, когда система SVFM сгенерировала алерт для транзакции.
<rule_date>	Дата и время, когда транзакция поступила в систему SVFM.
<alert_number>	Уникальный внутренний идентификатор, назначенный транзакции системой SVFM.
<auth_id_resp>	Код ответа, присваиваемый транзакции OLTP-системой после завершения ее авторизации.
<is_3ds>	Строка, обозначающая была ли выполнена аутентификация плательщика с использованием протокола 3-D Secure.
<hpan_country>	ISO-код страны из трех букв, определенный по BIN-номеру, связанному с транзакцией.
<browser_lang>	Язык, используемый браузером, в котором была инициирована транзакция.

Заполнитель	Описание
<browser_name>	Название браузера, в котором была инициирована транзакция.
<email>	Адрес электронной почты плательщика, инициировавшего транзакцию.
<ip>	IP-адрес, с которого транзакция была инициирована.
<ip_country>	ISO-код страны из трех букв, определенный по IP-адресу, с которого транзакция была инициирована.

10. Приложения

В данном разделе содержатся следующие приложения:

- [Настройки системы](#)
- [Привилегии](#)
- [Соответствие требованиям PA DSS](#)

10.1. Настройки системы

В данном разделе описаны следующие настройки:

- [Создание ISO 8583-канала](#)
- [Настройка Protobuf](#)
- [Настройка офлайн-интерфейсов](#)
- [Загрузка и отображения эквайерских отчетных данных](#)
- [Механизм перепроверки действия вторым лицом](#)
- [Настройка индикатора статуса соединения](#)
- [Настройка поиска оригинальной транзакции](#)
- [Настройка подключения к диспетчеру очереди IBM MQ](#)
- [Настройка подключения к серверу RabbitMQ](#)

10.1.1. Создание ISO 8583-канала

В данном пошагово описан процесса создания канала (соединения), с помощью которого система SVFM и внешняя система смогут обмениваться ISO 8583-сообщениями определенного диалекта. Управление ISO 8583-каналами происходит в таблице базы данных T_ISO_CONFIG.

Выполните следующие действия, чтобы создать новый ISO 8583-канал:

Примечание. Если ваши настройки ISO 8583-диалектов и правил сопоставления полей ISO 8583-сообщения хранятся в XML-файлах, а не в базе данных, после создания нового ISO 8583-канала, вам необходимо [выполнить дополнительную настройку параметров](#) в файле `settings.properties`.

1. Используя удобный для вас инструмент управления базой данных, подключитесь к базе данных системы SVFM.
2. Откройте таблицу `T_ISO_CONFIG`.
3. Добавьте новую строку в таблицу и укажите следующие параметры для каждого столбца в ней:

Параметр	Описание
ID	Уникальный идентификатор канала в базе данных.
ISO_CHANNEL_NAME	Имя канала. В каждой транзакции, получаемой системой SVFM из данного канала, атрибуту <code>CHANNEL_NAME</code> будет присваиваться указанное имя. Атрибут <code>CHANNEL_NAME</code> может использоваться в правилах обнаружения мошенничества или в фильтрах (например, в фильтре группы правил или фильтре приватной схемы).
CONNECTION_MODE	Укажите сторону, которая должна инициировать соединение: <ul style="list-style-type: none"> • <code>server</code> — внешняя система должна инициировать соединение с системой SVFM. • <code>client</code> — система SVFM должна инициировать соединение с внешней системой.
HEADER_ENABLED	Укажите, будут ли использоваться заголовки в ISO 8583-сообщениях: <ul style="list-style-type: none"> • 0 — сообщения не будут использовать заголовки. • 1 — сообщения будут использовать заголовки.
HOST	Если для параметра <code>CONNECTION_MODE</code> задано значение <code>server</code> , укажите локальный IP-адрес. Если для параметра <code>CONNECTION_MODE</code> задано значение <code>client</code> , укажите имя хоста или IP-адрес внешней системы, с которой система SVFM должна установить соединение.
PORT	Укажите порт. Если для параметра <code>CONNECTION_MODE</code> задано значение <code>server</code> , данный параметр определяет порт для входящих соединений. В режиме <code>server</code> система SVFM использует

Параметр	Описание
	<p>данный порт для ожидания приглашений к соединению от внешней системы.</p> <p>Если для параметра CONNECTION_MODE задано значение <code>client</code>, этот параметр определяет порт внешней системы, с которой система SVFM должна установить соединение.</p>
RECONNECTION_DELAY	<p>Укажите задержку (в миллисекундах) перед попыткой восстановить соединение с внешней системой после того, как оно было неожиданно разорвано.</p> <p>Указанное значение должно быть больше 1000.</p>
ECHO_TEST_DELAY	<p>Укажите частоту (в миллисекундах), с которой должны отправляться сообщения в режиме <code>sign-off</code>.</p> <p>Указанное значение должно быть больше 1000.</p>
OUTGOING_QUEUE_ENABLED	Укажите 1.
PERIODICALLY_SIGN_ON	<p>Укажите, должна ли система SVFM периодически отправлять <code>sign-on</code> сообщения:</p> <ul style="list-style-type: none"> • 0 — не отправлять <code>sign-on</code> сообщения • 1 — периодически отправлять <code>sign-on</code> сообщения
ISO_INTERFACE_TYPE	<p>Тип интерфейса:</p> <ul style="list-style-type: none"> • 0 — любой тип интерфейса • 1 — интерфейс типа <code>online</code> • 2 — интерфейс типа <code>near-online</code> • 3 — интерфейс типа <code>offline</code> <p>Значение, рекомендованное для данного параметра, — 0.</p> <p>В каждой транзакции, получаемой системой SVFM из данного канала, атрибуту <code>INTERFACE_TYPE</code> будет присваиваться указанное значение. Атрибут <code>INTERFACE_TYPE</code> может использоваться в правилах обнаружения мошенничества или в фильтрах (например, в фильтре группы правил или фильтре приватной схемы).</p>
NODE_ID	<p>С помощью данного параметра вы можете указать, какой узел в кластере должен использовать канал.</p> <p>Если ваш экземпляр приложения SVFM не выступает в качестве узла кластера, укажите <code>ALL</code>.</p>
DIALECT_NAME	Укажите диалект ISO 8583-сообщений, которыми система SVFM будет обмениваться с внешней системой через канал.

Параметр	Описание
	Вы должны указать имя одного из диалектов, доступных на странице Мониторинг мошенничества > Настройка фрод-мониторинга > Внешние интерфейсы > ISO диалекты .
CODER	Укажите кодировку, применяемую к сообщениям, которыми планируется обмениваться в канале. Возможные значения: <ul style="list-style-type: none"> • ASCII • BINARY

4. Примените изменения, внесенные в таблицу **T_ISO_CONFIG**.

10.1.2. Настройка Protobuf

Для включения модуля protobuf необходимо активировать профиль Spring **protobufProtocol**. Для этого необходимо в файле `settings.properties` добавить значение **protobufProtocol** в параметр **spring.profiles.active**.

Обязательные параметры Netty сервера, находящиеся в файле `settings.properties` приведены в следующей таблице:

Наименование параметра	Значение (по умолчанию)	Описание
netty.boss	1	netty.boss принимает входящие соединения пока связь с портом не установлена. Как только соединение успешно принято, поток сервера передает принятый канал (channel) в один из рабочих потоков, управляемых NioServerSocketChannelFactory .
netty.worker	2	netty.worker выполняет неблокирующее чтение и запись для одного и более каналов (channels) в неблокирующем режиме. Один NioServerSocketChannelFactory может иметь один и более рабочих потоков.
netty.portNumber	8007	Порт ядра, используемый для приема/отправки сообщений protobuf.
netty.heartbeat.on	false	Режим поддержки канала путем отправления системных сообщений со значениями <code>mti.system</code> , <code>ps.system</code> и ожидания ответа от клиента. В случае, если клиент не отвечает на количество системных сообщений, заданное в

Наименование параметра	Значение (по умолчанию)	Описание
		параметре <code>netty.heartbeat.maxAttemptsFailed</code> , то Netty сервер перегружается.
<code>netty.heartbeat.maxAttemptsFailed</code>	5	Количество системных сообщений, при которых Netty сервер перегружается.
<code>netty.readerIdleTime</code>	30	Время простоя канала (не было входящих сообщений) в секундах, после которого начинается опрос клиента, если включен режим <code>netty.heartbeat.on</code> (значение true).
<code>netty.writerIdleTime</code>	0	То же, что и <code>netty.readerIdleTime</code> , только на запись в канал (отправку сообщений ядром клиенту).
<code>netty.allIdleTime</code>	0	То же, что и два предыдущие, учитывая как прием, так и отправку сообщений.
<code>mti.system</code>	800	Константное значение.
<code>ps.system</code>	0000	Константное значение.
<code>protobuf.maxFrameLength</code>	200000000	Максимальная суммарная длина пакетов в одном фрейме.
<code>protobuf.lengthFieldLength</code>	4	Количество байт, отведенных под хранение длины сообщения.

Дополнительные параметры инициализации Netty сервера прописываются в файле `netty.properties`: `SO_KEEPALIVE=true SO_BACKLOG=100`

Для поддержки текущих клиентов в файле `settings.properties` нужно указать параметр со списком значений параметра `monitorData`, при которых не будет происходить поиск оригинальной транзакции, например:

`checkDuplicate.excludeMonitorDataValues=1,2`

10.1.3. Настройка офлайн-интерфейсов

Для задания настроек офлайн-интерфейсов используется таблица `T_FILE_PROC`, которая имеет следующие поля:

Наименование поля	Описание
<code>private_scheme_id</code>	Указывает на приватную схему, к которой будут добавлены загруженные из файла данные.
<code>input_dir</code>	Указывает на директорию, куда файлы загружаются для дальнейшей обработки.
<code>proceded_dir</code>	Указывает на директорию, куда файлы переносятся после обработки.

Также, в файле `settings.properties` должен быть задан параметр `fileprocessing.rate`, значение которого указывает на частоту проверки наличия файла в директориях (в секундах) и, соответственно, их парсинга.

Примечание. На текущий момент доступно добавление настроек только через таблицу, поэтому при внесении записи в данную таблицу необходимо увеличить значение последовательности `T_FILE_PROC_SEQ`, например, выполнив `"select T_FILE_PROC_SEQ.nextval from dual"`.

Маппинг для XML-документа, поступающего из системы бэк-офис, можно настроить с помощью XLT-файла, который описывает соответствие между элементами XML-документа и внутренними атрибутами SVFM. Система SVFM не использует XSD-файл напрямую, но он помогает определить схему XML-документа, его структуру, порядок элементов, правила, которым должен соответствовать документ. Данная функциональность позволяет загружать любые XML-документы, содержащие данные о картах, мерчантах, терминалах, транзакциях и т.д.

Маппинг для следующих данных настроен по умолчанию:

- Данные по картам
- Клиринговые данные (офлайн-транзакции)
- Данные по валютам
- Данные по мерчантам
- Данные по терминалам

10.1.4. Загрузка и отображения эквайерских отчетных данных

SVFM предоставляет возможность пользователю загружать эквайерские отчеты из МПС (Visa и MasterCard) и генерировать соответствующие отчеты, используя стандартную процедуру по генерированию отчетов в SVFM. Поддерживается загрузка данных следующих типов:

- Эквайерские отчеты Mastercard's SAFE
- Эквайерские отчеты Visa's RIS

После загрузки отчета его данные хранятся в базе данных SVFM. Пользователь может создать Jasper отчет для отображения отчетной информации в стандартном формате SVFM на странице **Отчеты** (**Отчеты** > **Отчеты**).

10.1.5. Механизм перепроверки действия вторым лицом

Механизм перепроверки действия вторым лицом (англ. Maker and Checker Mechanism) — это инструмент внутреннего контроля и разделения обязанностей, который позволяет настроить систему так, что для выполнения действия или задачи требуется более одного человека. Концепция механизма перепроверки действия вторым лицом подразумевает, что один человек выполняет действие (исполнитель), а другой человек либо одобряет, либо отклоняет его (проверяющий). Этот механизм помогает минимизировать количество человеческих ошибок и предотвратить возможные мошеннические действия со стороны сотрудников.

В системе SVFM данный механизм реализован для действий связанных с управлением правилами обнаружения мошенничества. Если механизм включен, то рабочий процесс управления правилами обнаружения мошенничества выглядит следующим образом:



Исполнитель создает, редактирует или удаляет правило обнаружения мошенничества и отправляет данное действие на согласование проверяющему. Проверяющий либо отклоняет, либо одобряет действие. Если действие отклонено, оно возвращается исполнителю и должно быть либо отменено, либо изменено в соответствии комментариями от проверяющего и повторно отправлено на согласование. Если правило одобрено, система SVFM незамедлительно исполняет его и вносит необходимые изменения в свои данные.

10.1.6. Настройка индикатора статуса соединения

Индикатор статуса соединения позволяет операторам определить, успешно ли система SVFM взаимодействует с внешней системой, из которой поступают транзакционные сообщения. Чтобы настроить индикатор статуса соединения, используйте следующие параметры на странице **Системные опции > Параметры приложения**:

Параметр	Описание
<p>Показывать индикатор статуса соединения</p>	<p>Указывает, должен ли индикатор статуса соединения отображаться на странице Мониторинг Мошенничества > Управление расследованиями > Форма оператора.</p> <p>Возможные значения:</p> <ul style="list-style-type: none"> • Да — отобразить индикатор статуса соединения. • Нет — скрыть индикатор статуса соединения.
<p>Учитывать статус соединения</p>	<p>Указывает режим, в котором работает индикатор статуса соединения.</p> <p>Возможные значения:</p> <ul style="list-style-type: none"> • Да — индикатор отслеживает статус соединения с внешней системой и то, сколько времени прошло с момента поступления последней транзакции. • Нет — индикатор отслеживает только то, сколько времени прошло с момента поступления последней транзакции. <p>Если данному параметру присвоено значение true, индикатор меняет свой цвет на оранжевый в случае отсутствия соединения с внешней системой или если время, прошедшее с момента поступления последней транзакции, превышает значение, указанное для параметра Максимальное время между последней транзакцией и текущим временем (в минутах). В иных случаях он остается зеленым.</p> <p>Если данному параметру присвоено значение false, индикатор перестает отслеживать состояние соединения с внешней системой, и меняет свой цвет на оранжевый только если время, прошедшее с момента поступления последней транзакции, превышает значение, указанное для параметра Максимальное время между последней транзакцией и текущим временем (в минутах). В иных случаях он остается зеленым.</p>

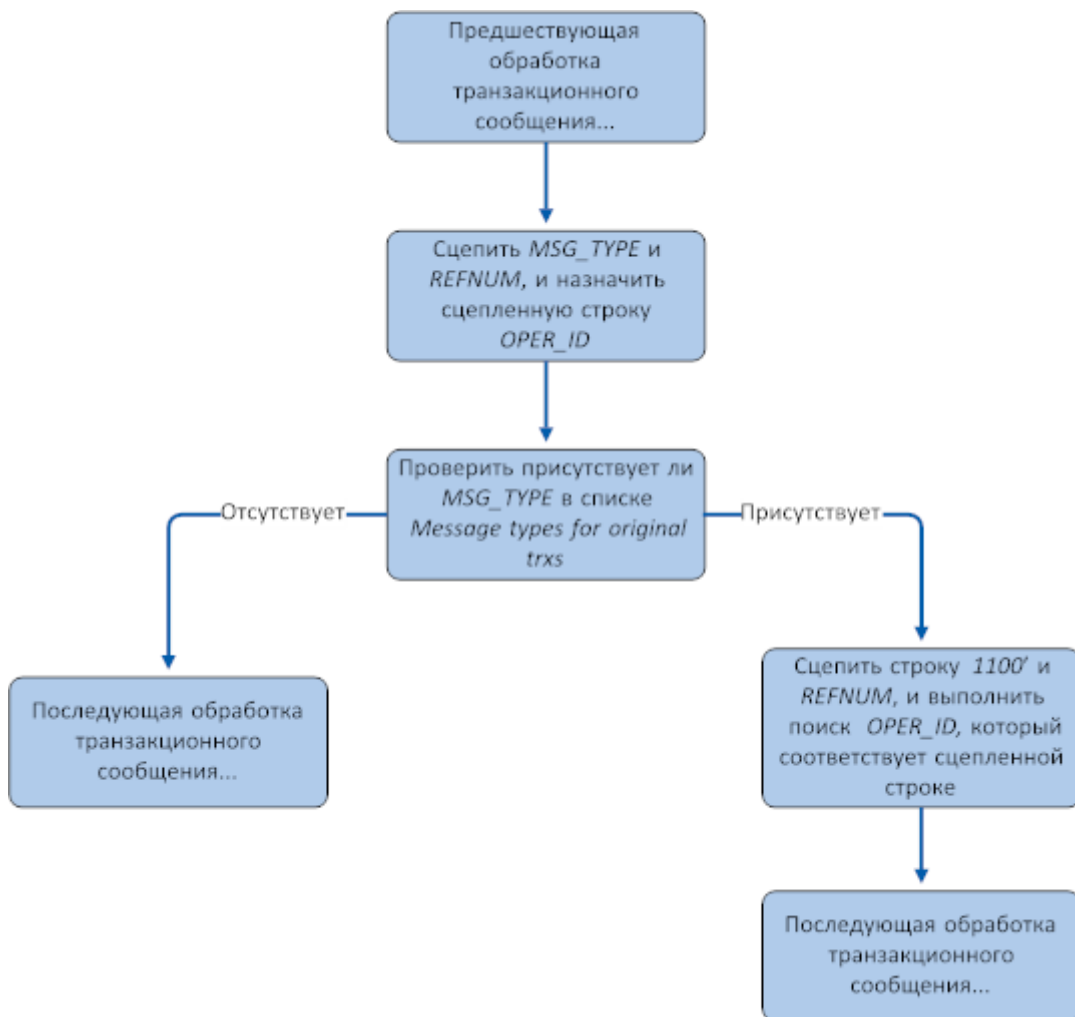
<p>Максимальное время между последней транзакцией и текущим временем (в минутах)</p>	<p>Указывает максимально допустимый интервал времени в минутах между моментом поступления последней транзакции и текущим временем. Если этот интервал времени превышен, индикатор меняет свой цвет с зеленого на оранжевый.</p>
<p>Учитывать транзакции из ВО</p>	<p>Указывает, должен ли индикатор воспринимать загрузку транзакций из файлов (например, полученных от системы бэк-офис), как поступление новых транзакций.</p> <p>Возможные значения:</p> <ul style="list-style-type: none"> • Да — индикатор считает время загрузки транзакции временем поступления транзакции. • Нет — индикатор игнорирует транзакции, загруженные из файлов.

10.1.7. Поиск оригинального транзакционного сообщения

Система SVFM позволяет выполнять поиск оригинального транзакционного сообщения, связанного с текущим транзакционным сообщением, и использовать значения его атрибутов в правилах обнаружения мошенничества. Например, эту функциональность можно использовать для сравнения суммы авторизации оригинальной транзакции с суммой авторизации текущей транзакции, которая отменяет эту оригинальную транзакцию.

Инструкции по настройке поиска оригинального транзакционного сообщения транзакции см. в разделе «[Настройка поиска оригинальной транзакции](#)».

Механизм поиска оригинального транзакционного сообщения запрограммирован в системе SVFM, но некоторые из его параметров могут быть настроены в пользовательском интерфейсе. Ниже представлены процесс поиска оригинального транзакционного сообщения и таблица, описывающая, какие параметры вы можете настроить для каждого шага процесса:



Шаг	Описание	Параметр
1	После получения нового транзакционного сообщения, в определенный момент во время его обработки система SVFM сцепляет его индикатор типа сообщения (атрибут MSG_TYPE) и ссылочный номер транзакции (атрибут REFNUM) и назначает полученную в результате этой операции строку встроенному системному атрибуту OPER_ID, который хранится в специально отведенной таблице базы данных вместе с другими атрибутами полученного транзакционного сообщения.	Это задание автоматически создается и настраивается во время установки системы SVFM. Однако вы можете изменить его настройки на странице Мониторинг Мошенничества > Настройка фрод-мониторинга > Настройки формирования атрибутов , см. задание OPER_ID generation.

Шаг	Описание	Параметр
		<p>ВНИМАНИЕ! Не изменяйте настройки задания без предварительной консультации с инженерами компании ВРС Banking Technologies, так как это приведет к невозможности поиска оригинальных транзакций на шаге 3.</p>
2	<p>Система SVFM проверяет, находится ли значение атрибута MSG_TYPE из полученного транзакционного сообщения в встроенном списке Message types for original trxs. Этот список содержит индикаторы типов сообщений, для которых система SVFM должна выполнить поиск оригинальной транзакции.</p>	<p>Вы можете редактировать список на странице Мониторинг Мошенничества > Настройка фрод-мониторинга > Фродовые списки.</p>
3	<p>Система SVFM выполняет поиск оригинального транзакционного сообщения, связанного с полученным транзакционным сообщением. Для этого система SVFM сцепляет строку '1100' и ссылочный номер транзакции (атрибут REFNUM) из полученного транзакционного сообщения, и осуществляет поиск транзакций, чей OPER_ID соответствует сцепленной строке поиска, в таблицах базы данных. Если система SVFM находит оригинальное транзакционное сообщение, его атрибуты извлекаются из базы данных и используются инструментами обнаружения мошенничества системы SVFM для дальнейшей обработки полученного транзакционного сообщения.</p>	<p>Данное задание встроено в систему SVFM, без возможности настраивать его из пользовательского интерфейса. Свяжитесь с вашим менеджером компании ВРС Banking Technologies, если вы хотите изменить способ генерации строки поиска.</p>

10.1.8. Настройка подключения к диспетчеру очереди IBM MQ

1. Откройте файл settings.properties в текстовом редакторе, вставьте в него следующие параметры и укажите для них необходимые значения:

Параметр	Описание
ibm.mq.enabled	Указывает, включена ли поддержка диспетчера очереди IBM MQ в системе SVFM. Возможные значения: <ul style="list-style-type: none"> • true • false
ibm.mq.queueManager	Указывает имя диспетчера очереди IBM MQ, к которому необходимо подключиться. Указанный диспетчер очереди должен быть действующим диспетчером очереди на сервере IBM MQ и вам должно быть выдано разрешение на его использование.
ibm.mq.channel	Указывает имя канала связи, используемого диспетчером очереди IBM MQ.
ibm.mq.connName	Указывает параметры подключения к диспетчеру очереди IBM MQ. Имя соединения должно состоять из IP-адреса или имени хоста и, опционально, номера порта. Номер порта должен быть указан в скобках.
ibm.mq.user	Указывает имя пользователя для доступа к диспетчеру очереди IBM MQ.
ibm.mq.password	Указывает пароль для доступа к диспетчеру очереди IBM MQ.

Примечание: Если сервер IBM MQ не использует протокол TLS, также добавьте параметр `ibm.mq.userAuthenticationMQCSP` и присвойте ему значение `false`.

Пример:

```
ibm.mq.enabled=true
ibm.mq.queueManager=QM1
ibm.mq.channel=DEV.ADMIN.SVRCONN
ibm.mq.connName=10.7.4.210(1414)
ibm.mq.user=exampleuser
ibm.mq.password=examplepassword
ibm.mq.userAuthenticationMQCSP=false
```

2. Перезапустите приложение SVFM Core.

10.1.9. Настройка подключения к серверу RabbitMQ

1. Откройте файл `settings.properties` в текстовом редакторе, вставьте в него следующие параметры и укажите для них необходимые значения:

Параметр	Описание
rabbitMQ.enabled	Указывает, включена ли поддержка сервера RabbitMQ в системе SVFM. Возможные значения: <ul style="list-style-type: none"> • true • false
rabbitMQ.addresses	Указывает параметры подключения к серверу RabbitMQ. Вы можете указать несколько адресов, разделяя их запятой. Если первый узел сервера RabbitMQ недоступен, SVFM попытается подключиться ко второму узлу и т.д. Каждый адрес должен состоять из IP-адреса или имени хоста и номера порта.
rabbitMQ.username	Указывает имя пользователя для доступа к серверу RabbitMQ.
rabbitMQ.password	Указывает пароль для доступа к серверу RabbitMQ.

Пример:

```
rabbitMQ.enabled=false
rabbitMQ.addresses=localhost:5672
rabbitMQ.username=exampleuser
rabbitMQ.password=examplepassword
```

2. Перезапустите приложение SVFM Core.